

ВНИМАНИЕ! Если на лекалах двойной контур, то лекала даны с припусками на швы (1 см). Если контур одинарный, то лекала даны без припусков на швы.

Все надписи на выкройках сделаны на лицевой стороне.

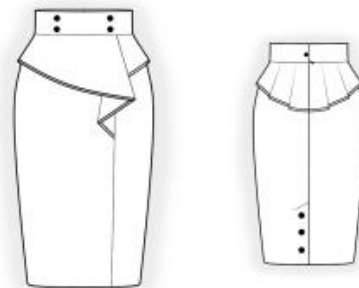
ВАЖНО! Прежде всего распечатайте бумажные выкройки и разложите их на ширину ткани (ширина ткани может быть от 90 см до 150 см), чтобы выяснить, сколько материала вам потребуется. Не забудьте учесть парные и симметричные детали.

При стачивании деталей обращайте внимание на надсечки – они должны совпадать.

4503 Юбка с завышенной талией

Ткань: двухсторонние хорошо драпирующиеся тонкие шерстяные ткани из натуральных или смесовых волокон.

Другие материалы: клеевая прокладка; 8 пуговиц; 1 потайная застежка-молния; декоративная тесьма для обработки низа басок. Длина тесьмы указана на лекале переднего полотнища.



РАСКРОЙ:

Все швы – 1 см. Подгибка низа – 2 см.

Из основной ткани:

1. Правое переднее полотнище – 1 деталь
2. Левое переднее полотнище – 1 деталь
3. Заднее полотнище – 2 детали
4. Правая баска переда – 1 деталь
5. Левая баска переда – 1 деталь

6. Задняя баска – 2 детали

7. Пояс – 1 деталь

Из клеевой:

1. Пояс – 1 деталь

Из подкладочной ткани:

1. Подкладка переднего полотнища – 1 деталь со сгибом

2. Подкладка заднего полотнища – 2 детали

ПОШИВ:

1. Продублировать клеевой прокладкой пояс.

2. Стачать вытачки на переднем и заднем полотнищах. Глубины заутюжить к центру.

3. Стачать боковые срезы. Припуски обметать и заутюжить на спинку.

4. Стачать боковые срезы баски. Припуски обметать и заутюжить на спинку. Обтачать нижние срезы баски декоративной тесьмой. Наложить баску на юбку, совмещая по верхнему срезу и рельефному срезу переда.

5. Стачать рельефный срез переда. Припуски обметать и разутюжить.

6. Стачать вытачки на подкладке. Глубины заутюжить к центру. Стачать средний срез подкладки от надсечки под молнию до низа. Припуски разутюжить. Стачать и обметать боковые срезы. Припуски заутюжить на спинку. Нижний припуск подкладки обметать, подогнуть внутрь и настроить.

7. Скрепить верхний срез юбки, баски и подкладки юбки.

8. Обметать припуски среднего среза заднего полотнища и среза баски, одновременно обметывая шлицу. Стачать средний срез от метки застежки

молнии до края шлицы. Припуски шва разутюжить, приутюживая разрез под застежку, припуски шлицы заутюжить к левому боковому срезу. Правую сторону шлицы заутюжить на 1 см и настрочить. Припуски шлицы скрепить машинной строчкой. Втачать молнию.

9. Притачать пояс к верхнему срезу юбки. Обтачать концы пояса, припуски на швы подрезать в углах и вывернуть. Подогнуть внутренний срез пояса и настрочить в шов притачивания. Приутюжить пояс в готовом виде.

10. Обметать нижний срез юбки, заутюжить на изнаночную сторону и настрочить.

11. Наметить и обметать петлю на поясе. Пришить пуговицы на пояс и шлицу согласно меткам.

Поздравляем, юбка готова:)