

**ВНИМАНИЕ!** Если на лекалах двойной контур, то лекала даны с припусками на швы (1 см). Если контур одинарный, то лекала даны без припусков на швы. Все надписи на выкройках сделаны на лицевой стороне.

**ВАЖНО!** Прежде всего распечатайте бумажные выкройки и разложите их на ширину ткани (ширина ткани может быть от 90 см до 150 см), чтобы выяснить, сколько материала вам потребуется. Не забудьте учесть парные и симметричные детали.

При стачивании деталей обращайте внимание на надсечки – они должны совпадать.

## 4688 Платье с декоративной горловиной

Ткань: платьельные ткани из натуральных или смесовых волокон.

Другие материалы: потайная молния, клеевая прокладка, подкладочная ткань.

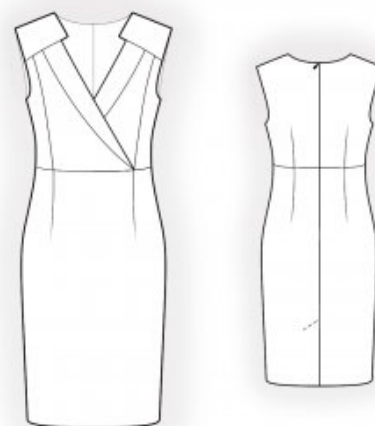
### РАСКРОЙ:

Все швы – 1 см. Припуск вдоль шлицы – 6 см; припуск на подгибку низа платья – 2 см.

### Из основной ткани:

1. Верхняя часть спинки – 2 детали
2. Нижняя часть спинки – 2 детали
3. Кокетка полочки – 2 детали
4. Центральная верхняя часть полочки – 2 детали
5. Боковая верхняя часть полочки – 2 детали
6. Нижняя часть полочки – 1 деталь
7. Лацкан – 4 детали
8. Обтачка горловины – 2 детали
9. Обтачка проймы спинки – 2 детали
10. Обтачка проймы полочки – 2 детали

### Из подкладочной ткани:



1. Центральная верхняя часть полочки – 2 детали

Из клеевой прокладки:

1. Лацкан – 2 детали
2. Обтачка горловины – 2 детали
3. Обтачка проймы спинки – 2 детали
4. Обтачка проймы полочки – 2 детали

ПОШИВ:

1. Продублировать клеевой прокладкой детали.
2. Стачать вытачки на верхней и нижней частях спинки, глубины заутюжить к середине. Стачать вытачки на нижней части полочки, глубины заутюжить к середине.
3. Стачать верхнюю и нижнюю части спинки, припуски заутюжить вверх и обметать.
4. На левой нижней части спинки вдоль вертикального среза шлицы срезать 5 см. На обеих деталях нижней части спинки с изнаночной стороны продублировать шлицу. С лицевой стороны наметить линию среднего шва (линию сгиба шлицы). Левую часть заутюжить по линии сгиба шлицы, на правой части заутюжить на изнаночную сторону только припуск правой стороны шлицы (6 см). Детали совместить по среднему шву и скрепить по верхнему срезу шлицы. Обметать средний срез спинки отдельно на каждой детали. Обметать припуски шлицы. Стачать средний срез спинки от метки молнии до угла шлицы. Рассечь угол припуска шва шлицы на правой части. Припуски среднего шва разутюжить, припуски шлицы заутюжить и скрепить их по лицевой стороне машинной строчкой. Втачать молнию.
5. Сложить детали лацканов лицевыми сторонами внутрь и обтачать внешний срез. Вывернуть деталь на лицевую сторону, выправить, приутюжить.
6. Сложить центральную верхнюю часть полочки с подкладкой, вложить между

ними лацкан и обтачать средний срез. Отвернуть подкладку на изнаночную сторону, выправить приутюжить. Скрепить подкладку с полочкой по срезам и далее обрабатывать как одну деталь. Скрепить лацкан с полочкой по верхнему срезу.

7. Стачать рельефные срезы на верхних деталях полочки. Припуски заутюжить к середине и обметать.

8. Притачать кокетку к верхней части полочки (кокетка длиннее полочки), припуски заутюжить вверх и обметать. Наложить правую полочку на левую и скрепить по нижнему срезу.

9. Притачать нижнюю часть полочки к верхней части, припуски заутюжить вверх и обметать.

10. Стачать плечевые и боковые срезы, припуски заутюжить на спинку и обметать.

11. Обметать внешний срез обтачки горловины. Сложить обтачку горловины с изделием и обтачать горловину и участок кокетки до метки. Припуски на закруглениях рассечь, в уголке высечь. Вывернуть обтачку на изнаночную сторону, выправить, приутюжить. Скрепить с плечевыми швами и средним швом спинки.

12. Стачать плечевые и боковые срезы обтачек пройм, припуски разутюжить, обметать внешний срез. Сложить обтачку с проймой лицевыми сторонами внутрь и обтачать. Припуски на закруглениях рассечь, вывернуть обтачку на изнаночную сторону, выправить, приутюжить. Скрепить с плечевыми и боковыми швами.

13. Припуск подгибки низа платья обметать, заутюжить на изнаночную сторону и подшить потайными стежками.

Поздравляем, платье готово:)