

**ВНИМАНИЕ!** Если на лекалах двойной контур, то лекала даны с припусками на швы (1 см). Если контур одинарный, то лекала даны без припусков на швы.

Все надписи на выкройках сделаны на лицевой стороне.

**ВАЖНО!** Прежде всего распечатайте бумажные выкройки и разложите их на ширину ткани (ширина ткани может быть от 90 см до 150 см), чтобы выяснить, сколько материала вам потребуется. Не забудьте учесть парные и симметричные детали.

При стачивании деталей обращайтесь внимание на надсечки – они должны совпадать.

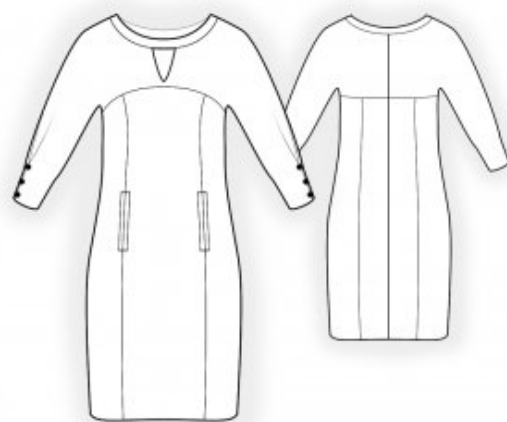
## 4705 Платье с карманами и цельнокроеным рукавом

Ткань: плотный трикотаж средней степени растяжимости из натуральных или смесовых волокон.

Другие материалы: клеевая прокладка.

### РАСКРОЙ:

Все швы – 1 см. Припуск на подгибку низа платья – 2 см; припуск на подгибку рукава – 2 см.



### Из основной ткани:

1. Верхняя часть спинки – 2 детали
2. Верхняя часть полочки – 1 деталь
3. Центральная часть спинки – 2 детали
4. Боковая часть спинки – 2 детали
5. Центральная часть полочки – 1 деталь
6. Боковая часть полочки – 2 детали
7. Обтачка горловины полочки – 2 детали
8. Обтачка горловины спинки – 2 детали
9. Рамка кармана – 4 детали

10. Мешковина большая – 2 детали

11. Мешковина малая – 2 детали

Из клеевой:

1. Обтачка горловины полочки – 1 деталь

2. Обтачка горловины спинки – 1 деталь

3. Рамка кармана – 4 детали

**ПОШИВ:**

1. Продублировать детали обтачек клеевой прокладкой.

2. Стачать рельефные срезы на спинке. Припуски обметать и заутюжить к середине. Притачать верхнюю часть спинки. Припуски обметать и заутюжить вверх. Стачать средний срез спинки. Припуски обметать и заутюжить на левую сторону.

3. Стачать рельефные срезы полочки и два приема: от верхнего среза до начала кармана и от конца кармана до нижнего среза. Припуски обметать и заутюжить к центру. Наметить место расположения кармана. Детали рамок сложить вдоль пополам лицевой стороной наружу и приутюжить. Притачать рамки к боковой и центральной частям полочки. Рассечь припуски в уголках, отвернуть рамки на изнаночную сторону и приутюжить. Закрепить уголки с изнаночной стороны двойной строчкой. Наложить большую мешковину кармана на рамку боковой части и притачать. Малую мешковину притачать к рамке центральной части. Отвернуть мешковины к центру полочки и стачать между собой. Обметать припуски мешковин.

4. Стачать верхнюю и нижнюю части полочки. Припуски обметать и заутюжить вверх.

5. Подкроить из основной ткани косую бейку шириной 4 см и длиной равной длине выреза горловины. Заутюжить бейку вдоль по середине лицевой стороной наружу, сложить со срезом выреза и обтачать. Отогнуть бейку на

изнаночную сторону и настрочить вдоль сгиба.

6. Стачать плечевые и боковые срезы одновременно со срезом рукава. Припуски обметать и заутюжить на спинку. Обметать П-образный вырез на рукаве. Стачать участок верхнего среза рукава (вдоль пуговиц). Припуски разутюжить. Расправить бантовую складку на рукаве. Обметать нижний срез рукава. Припуск отогнуть внутрь и подшить потайными стежками. Пришить пуговицы, закрепляя складку.

7. Стачать плечевые срезы обтачек горловины. Припуски разутюжить. Сложить обтачки лицевыми сторонами внутрь и обтачать вырез горловины. Припуски на закруглениях рассечь, вывернуть и приутюжить. Сложить платье с обтачкой лицом к лицу, уравнивая срезы горловины, и обтачать платье внешней обтачкой. Припуски направить на обтачку и приутюжить. Припуски внутренней обтачки подвернуть и настрочить в шов притачивания внешней.

8. Обметать нижний срез изделия, заутюжить на изнаночную сторону и настрочить.

Поздравляем, платье готово:)