

ВНИМАНИЕ! Если на лекалах двойной контур, то лекала даны с припусками на швы (1 см). Припуск по верхнему срезу кармана – 2 см. Припуск на подгибку низа изделия и низа рукава – 3,5 см. Если контур одинарный, то лекала даны без припусков на швы.

Все надписи на выкройках сделаны на лицевой стороне.

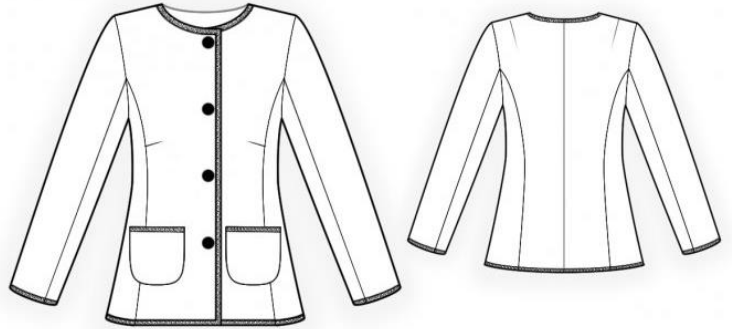
ВАЖНО! Прежде всего распечатайте бумажные выкройки и разложите их на ширину ткани (ширина ткани может быть от 90 см до 150 см), чтобы выяснить, сколько материала вам потребуется. Не забудьте учесть парные и симметричные детали.

При стачивании деталей обращайтесь внимание на надсечки – они должны совпадать.

4731 Блейзер в стиле Шанель

Ткань: костюмные ткани из натуральных или смесовых волокон.

Другие материалы: флизелин – 20 см
подкладочная ткань – 1,5 м
тонкие подплечники – 2 шт.
пуговицы – 4 шт.
декоративная тесьма – примерная длина указана на лекале рукава.



РАСКРОЙ:

Из основной ткани:

1. Центральная часть спинки – 2 детали
2. Боковая часть спинки – 2 детали
3. Боковая часть полочки – 2 детали
4. Центральная часть полочки – 2 детали
5. Подборт – 2 детали
6. Обтачка горловины спинки – 1 деталь
7. Верхняя часть рукава – 2 детали
8. Нижняя часть рукава – 2 детали
9. Карман – 2 детали

Из подкладочной ткани:

1. Центральная часть спинки – 2 детали

2. Боковая часть спинки – 2 детали
3. Боковая часть полочки – 2 детали
4. Подкладка полочки – 2 детали
5. Верхняя часть рукава – 2 детали
6. Нижняя часть рукава – 2 детали

ВНИМАНИЕ: детали центральной части спинки и центральной части полочки из подкладочной ткани выкраиваются за вычетом ширины обтачки горловины спинки и подборта соответственно.

Из флизелина:

1. Центральная часть полочки – 2 детали
2. Подборт – 2 детали
3. Обтачка горловины спинки – 1 деталь

А также проклеить припуски нижнего среза изделия и низа рукава.

ПОШИВ:

1. Проклеить флизелином детали. Вдоль выреза горловины спинки проложить дополнительную клеевую кромку.
2. Стачать вытачку на центральной части спинки. Стачать и разутюжить рельефы на спинке. Стачать и разутюжить средний шов спинки.
3. Стачать вытачку на центральной части полочки. Заутюжить вытачку вверх. Стачать и разутюжить рельефный срез на полочке.
4. Обметать припуски кармана. Верхний припуск заутюжить на изнаночную сторону и настрочить. Заутюжить боковые и нижние припуски на изнаночную сторону. Наложить карманы на полочку согласно разметке и настрочить.
5. Стачать и разутюжить плечевые и боковые швы жакета.
6. Стачать и разутюжить плечевые срезы обтачки горловины спинки и подбортов. Сложить подборта с изделием и обтачать одним швом срезы бортов и горловину. Припуски в уголках подрезать, на закруглениях рассечь, вывернуть изделие на лицевую сторону, приутюжить. Припуск шва обтачивания борта настрочить на подборт. Строчку располагают на расстоянии 0,2 см от шва. Заутюжить низ изделия.

7. Стачать и разутюжить локтевой шов рукава, припосаживая верхнюю часть рукава и совмещая надсечки. Заутюжить низ рукава. Подгибку отвернуть, стачать и разутюжить передний шов рукава.
8. Втачать рукава в пройму по надсечкам, припосаживая окат в верхней части. Притачать подплечники.
9. На деталях кроя из подкладочной ткани стачать швы и втачать рукава, оставляя отверстие для последующего выворачивания в левом локтевом шве. Подкладку притачать к внутренним срезам подбортов и обтачке.
10. Притачать подкладку к низу изделия и низу рукава. Вывернуть жакет на лицевую сторону. Стачать технологическое отверстие.
11. На правой полочке обметать петли, на левой полочке пришить пуговицы.
12. Настрочить декоративную тесьму вдоль горловины, борта, низа изделия, низа рукава.

Поздравляем, ваш блейзер готов:)