

**ВНИМАНИЕ!** Если на лекалах двойной контур, то лекала даны с припусками на швы (1 см). Если контур одинарный, то лекала даны без припусков на швы.

Все надписи на выкройках сделаны на лицевой стороне.

**ВАЖНО!** Прежде всего распечатайте бумажные выкройки и разложите их на ширину ткани (ширина ткани может быть от 90 см до 150 см), чтобы выяснить, сколько материала вам потребуется. Не забудьте учесть парные и симметричные детали.

При стачивании деталей обращайтесь внимание на надсечки – они должны совпадать.

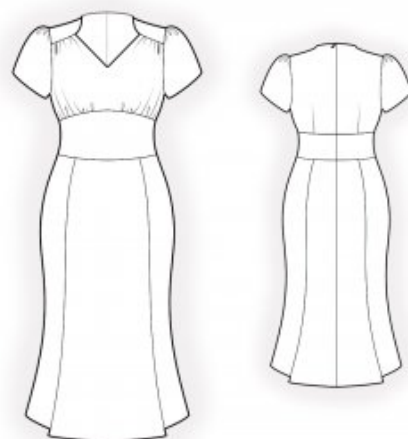
## 4749 Платье-годе

Ткань: платьельные ткани из натуральных или смесовых волокон.

Другие материалы: клеевая прокладка, потайная молния.

### РАСКРОЙ:

Все швы – 1 см. Припуск по низу изделия и низу рукава – 1,5 см, остальные швы – 1 см.



### Из основной ткани:

1. Верхняя часть спинки – 2 детали
2. Вставка спинки – 2 детали
3. Кокетка полочки – 4 детали
4. Верхняя часть полочки – 1 деталь
5. Вставка полочки – 1 деталь
6. Нижняя центральная часть спинки – 2 детали
7. Нижняя боковая часть спинки – 2 детали
8. Нижняя боковая часть полочки – 2 детали
9. Нижняя центральная часть полочки – 1 деталь
10. Рукав – 2 детали

11. Обтачка горловины спинки – 2 детали
12. Обтачка горловины полочки – 1 деталь

Из клеевой прокладки:

1. Обтачка горловины спинки – 2 детали
2. Обтачка горловины полочки – 1 деталь

**ПОШИВ:**

1. Стачать вытачки на верхних деталях спинки, глубины заутюжить к центру спинки. Притачать вставку спинки к верхней части, припуски заутюжить на вставку и обметать.
2. Стачать рельефные срезы нижней части спинки, припуски заутюжить к середине и обметать. Притачать нижнюю часть к вставке, припуски заутюжить на вставку и обметать.
3. Обметать средний срез спинки отдельно на каждой детали. Стачать средний срез спинки от метки молнии вниз. Припуски шва разутюжить, приутюживая разрез. Втачать молнию.
4. Сложить обтачку горловины полочки с верхней частью лицевыми сторонами внутрь и обтачать вырез горловины. Припуски в уголке рассечь, вывернуть обтачку на изнаночную сторону, приутюжить.
5. По верхнему срезу верхней части полочки проложить строчку с ослабленной нитью и собрать сборку. Сложить детали кокетки полочки лицевыми сторонами внутрь, вложить между ними верхнюю часть полочки и стачать. Припуски на закруглениях рассечь, вывернуть кокетку на лицевую сторону, приутюжить. Далее обрабатывать кокетки как одну деталь.
6. По нижнему срезу верхней части полочки проложить строчку с ослабленной нитью и собрать сборку. Притачать вставку полочки к верхней части, припуски заутюжить на вставку и обметать.

7. Стачать рельефные срезы нижней части полочки, припуски заутюжить к середине и обметать. Притачать нижнюю часть к вставке, припуски заутюжить на вставку и обметать.
8. Стачать боковые срезы, припуски заутюжить на спинку и обметать.
9. Обметать нижний припуск обтачки горловины спинки. Сложить обтачку горловины спинки с основной деталью лицом внутрь и обтачать верхний срез точно до размеченной линии плечевого шва. Припуски рассечь.
10. Стачать плечевые срезы, располагая их между обтачкой горловины спинки и основной деталью. Припуски заутюжить на спинку, обметать. Вывернуть детали на лицевую сторону, приутюжить. Прикрепить припуски среднего шва обтачки к тесьме молнии.
11. Стачать шов рукава, припуски заутюжить на спинку и обметать. Проложить по окату строчку с ослабленной нитью и собрать сборку. Втачать рукава в пройму, совмещая надсечки. Припуски приутюжить и обметать.
12. Обметать нижний срез платья и рукава, заутюжить на изнаночную сторону и настрочить.

Поздравляем, платье готово:)