

ВНИМАНИЕ! Если на лекалах двойной контур, то лекала даны с припусками на швы (1 см). Если контур одинарный, то лекала даны без припусков на швы.

Все надписи на выкройках сделаны на лицевой стороне.

ВАЖНО! Прежде всего распечатайте бумажные выкройки и разложите их на ширину ткани (ширина ткани может быть от 90 см до 150 см), чтобы выяснить, сколько материала вам потребуется. Не забудьте учесть парные и симметричные детали.

При стачивании деталей обращайте внимание на надсечки – они должны совпадать.

4753 Платье с декоративным поясом

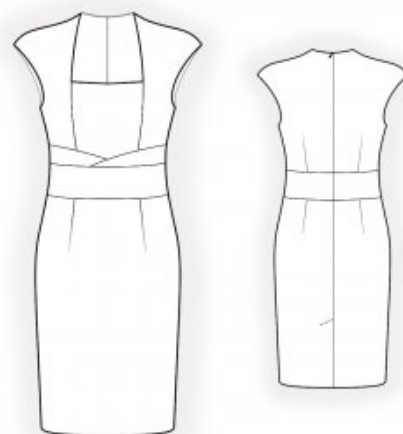
Ткань: плательные ткани из натуральных или смесовых волокон.

Другие материалы: потайная молния; клеевая прокладка.

РАСКРОЙ:

Все швы – 1 см. Припуск нижнего среза нижних частей спинки и полочки – 3 см.

Припуск вдоль шлицы – 6 см.



Из основной ткани:

1. Верхняя часть спинки – 2 детали
2. Пояс спинки – 2 детали
3. Нижняя часть спинки – 2 детали
4. Нижняя часть полочки – 1 деталь со сгибом
5. Пояс полочки – 1 деталь
6. Боковая верхняя часть полочки – 2 детали
7. Центральная верхняя часть полочки – 1 деталь со сгибом
8. Обтачка горловины спинки – 2 детали
9. Обтачка горловины полочки – 2 детали

10. Отделка полочки – 2 детали

Из клеевой прокладки:

1. Обтачка горловины спинки – 2 детали
2. Обтачка горловины полочки – 2 детали

ПОШИВ:

1. Продублировать детали обтачек клеевой прокладкой.
2. Стачать вытачки на деталях спинки и нижней части полочки, глубины заутюжить к середине.
3. Притачать пояс спинки к верхней части спинки, припуски заутюжить на пояс и обметать. Притачать к поясу спинки нижнюю часть спинки, припуски заутюжить на пояс и обметать.
4. Обметать средний срез спинки отдельно на каждой детали. На левой центральной части спинки вдоль вертикального среза шлицы срезать 5 см. На обеих деталях центральной части спинки с изнаночной стороны продублировать шлицу. С лицевой стороны наметить линию среднего шва (линию сгиба шлицы). Левую часть заутюжить по линии сгиба шлицы, на правой части заутюжить на изнаночную сторону только припуск правой стороны шлицы (6 см). Детали совместить по среднему шву и скрепить по верхнему срезу шлицы. Обметать припуски шлицы. Стачать средний срез спинки от метки до угла шлицы. Рассечь угол припуска шва шлицы на правой части. Припуски среднего шва разутюжить, припуски шлицы заутюжить и скрепить их машинной строчкой. Втачать молнию.
5. Притачать пояс полочки к нижней части полочки, припуски заутюжить на пояс и обметать.
6. Обметать верхний срез центральной верхней части полочки, заутюжить на изнаночную сторону и подшить потайными стежками. Обметать внешний срез

обтачки полочки. Стачать рельефные срезы полочки, вкладывая центральную часть между боковой частью и обтачкой полочки, припуски заутюжить от середины и обметать. Выправить и закрепить обтачку.

7. Заутюжить отделку полочки вдоль по середине лицевой стороной наружу. Наложить правую деталь на левую и скрепить между собой. Наложить отделку на верхнюю часть полочки и скрепить по срезам. Притачать пояс полочки к верхней части полочки, припуски заутюжить на пояс и обметать.

8. Стачать боковые срезы, припуски заутюжить на спинку и обметать.

9. Обметать нижний припуск обтачки горловины спинки. Сложить обтачку горловины спинки с основной деталью лицом внутрь и обтачать верхний срез точно до размеченной линии плечевого шва. Припуски рассечь.

10. Стачать плечевые срезы, располагая их между обтачкой горловины спинки и основной деталью. Припуски заутюжить на спинку, обметать. Вывернуть детали на лицевую сторону, приутюжить. Прикрепить припуски среднего шва обтачки к тесьме молнии.

11. Подкроить (если нет готовой) косую бейку шириной 4 см и длиной, равной длине проймы + 5см. Сложить косую бейку вдоль пополам лицевой стороной наружу и приутюжить. Сложить бейку со срезом проймы с лицевой стороны и обтачать. Надсечь припуски. Бейку отогнуть на изнаночную сторону и настрочить вдоль сгиба на основную деталь. Шов приутюжить.

12. Обметать нижний срез платья, заутюжить на изнаночную сторону и подшить потайными стежками.

Поздравляем, платье готово:)