

ВНИМАНИЕ! Если на лекалах двойной контур, то лекала даны с припусками на швы (1 см). Припуск по низу изделия и низу рукава – 2 см. Если контур одинарный, то лекала даны без припусков на швы.

Все надписи на выкройках сделаны на лицевой стороне.

ВАЖНО! Прежде всего распечатайте бумажные выкройки и разложите их на ширину ткани (ширина ткани может быть от 90 см до 150 см), чтобы выяснить, сколько материала вам потребуется. Не забудьте учесть парные и симметричные детали.

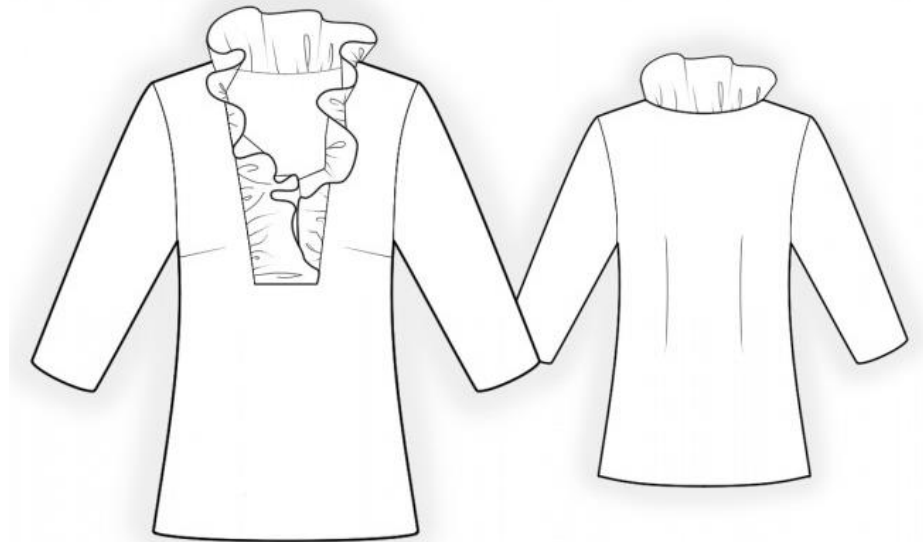
При стачивании деталей обращайте внимание на надсечки – они должны совпадать.

4876 Блузка с пышным воротником

Ткань: плотные блузочные ткани из натуральных или смесовых волокон.

РАСКРОЙ:

1. Полочка – 1 деталь со сгибом
2. Спинка – 1 деталь со сгибом
3. Воротник – 1 деталь
4. Рукав – 2 детали



ПОШИВ:

1. Стачать нагрудные вытачки (если предусмотрено размером). Заутюжить глубины вверх.
2. Стачать вытачки на спинке. Глубины заутюжить к центру.
3. Стачать плечевые срезы, припуски заутюжить на спинку и обметать.
4. Воротник сложить вдоль пополам лицевой стороной наружу. Проложить вдоль длинного среза строчку с ослабленной верхней нитью и собрать сборку. Наложить левую часть воротника на правую и скрепить по нижнему срезу. Втачать воротник в горловину, рассекая в уголках, припуски заутюжить на

основную деталь и обметать. Настрочить припуски шва втачивания на основное изделие на 0,5 см.

5. Втачать рукава в открытые проймы, совмещая надсечки, припуски приутюжить и обметать. Стачать срезы рукава одновременно с боковыми срезами, припуски приутюжить и обметать.

6. Обметать нижний срез изделия и нижний срез рукава, заутюжить на изнаночную сторону и настрочить.

Ваша блуза готова. Поздравляем!)