

**ВНИМАНИЕ!** Если на лекалах двойной контур, то лекала даны с припусками на швы (1 см). Если контур одинарный, то лекала даны без припусков на швы.

Все надписи на выкройках сделаны на лицевой стороне.

**ВАЖНО!** Прежде всего распечатайте бумажные выкройки и разложите их на ширину ткани (ширина ткани может быть от 90 см до 150 см), чтобы выяснить, сколько материала вам потребуется. Не забудьте учесть парные и симметричные детали.

При стачивании деталей обращайтесь внимание на надсечки – они должны совпадать.

## 5004 Брюки с боковыми карманами и защипами

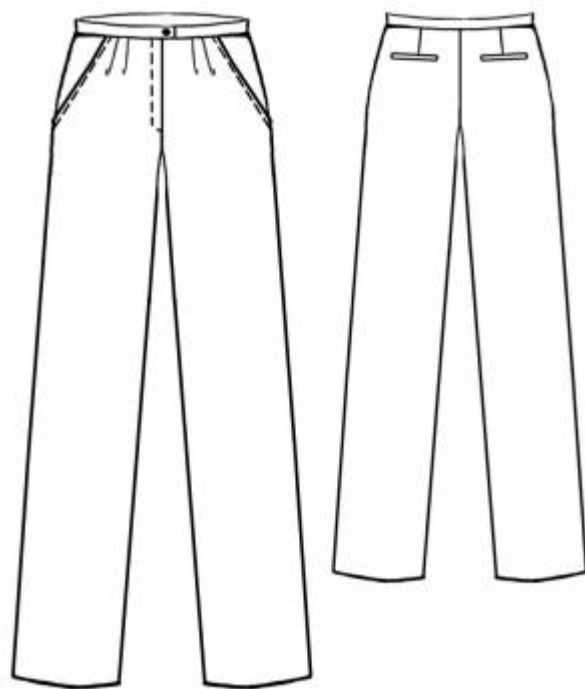
Ткань: габардин.

Другие материалы: клеевая прокладка для пояса, 1 застежка молния, 1 пуговица.

РАСКРОЙ:

Из основной ткани:

1. Передняя половинка брюк – 2 детали
2. Задняя половинка брюк – 2 детали
3. Боковая часть передней половинки – 2 детали
4. Пояс – 1 деталь
5. Мешковина кармана – 2 детали
6. Листочка – 2 детали
7. Подкладка заднего кармана – 2 детали



Из клеевой прокладки:

1. Пояс – 1 деталь

## ПОШИВ:

1. На передних половинках заложить защипы и заметать их.
2. Входы в карманы чисто вытачать мешковиными и отстрочить в край. Передние половинки наколоть на боковые части, совместив входы в карман с надсечками. С изнаночной стороны мешковины карманов стачать. Мешковины карманов приметать к передним половинкам.
3. Стачать вытачки на задних половинках. Обработать прорезные карманы на задних половинках брюк: к задней половинке брюк с изнаночной стороны приутюжить полосу прокладки шириной ок. 4 см поверх разметки кармана. Обтачки кармана заутюжить вдоль посередине лицевой стороной наружу. Приколоть вдоль размеченной линии входа в карман обтачку снизу, срезом к намеченной линии и мешковину сверху срезом к разметке. Притачать на 1 см от линии. Заднюю половинку брюк прорезать вдоль между строчками, к концам строчек - наискосок. При этом не повредите обтачки и мешковины! Припуски швов заутюжить на брюки. Обтачки отвернуть на изнаночную сторону так, чтобы получилась аккуратная рамка, и приметать. С лицевой стороны брюк проложить строчку точно в шов притачивания обтачки. Маленькие треугольники на концах прореза отвернуть на изнаночную сторону и настрочить на обтачку точно от концов одной строчки к концам другой. С изнаночной стороны брюк притачать свободный конец мешковины кармана к припускам швов притачивания обтачки, заутюжить мешковины вниз, уравнивать и стачать.
4. Стачать боковые и шаговые швы. Стачать средний передний шов ниже метки разреза. Цельнокроенные обтачки разреза по линиям сгиба заутюжить на изнаночную сторону. Пристрочить молнию под припуск разреза, располагая зубчики вплотную к сгибу. Разрез сколоть. Свободную тесьму молнии приколоть к обтачке другой стороны разреза и пристрочить, не прихватывая переднюю половинку. Затем эту переднюю половинку отстрочить на расстоянии 2,5 см, прихватывая обтачку.
5. Притачать пояс к верхнему срезу брюк, оставив припуск под застежку пояса выступающим за край припуска под разрез. Пояс сложить вдоль пополам и

чисто вытачать передние короткие стороны и припуск под застежку. Внутренний срез пояса подвернуть и пришить к швам притачивания. Пояс отстрочить в край.

6. Брюки подшить.

7. На поясе прометать петлю, на припуске под застежку пришить пуговицу.

Поздравляем, брюки готовы:)