

ВНИМАНИЕ! Если на лекалах двойной контур, то лекала даны с припусками на швы (1 см). Припуск по нижнему срезу – 1,5 см. Если контур одинарный, то лекала даны без припусков на швы.

Все надписи на выкройках сделаны на лицевой стороне.

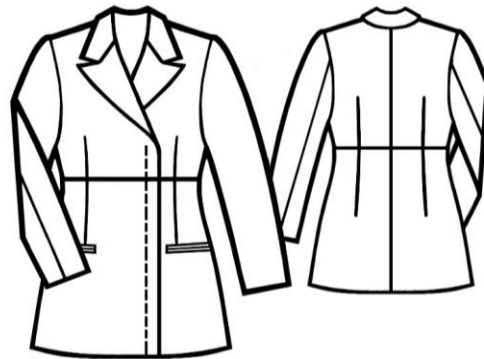
ВАЖНО! Прежде всего распечатайте бумажные выкройки и разложите их на ширину ткани (ширина ткани может быть от 90 см до 150 см), чтобы выяснить, сколько материала вам потребуется. Не забудьте учесть парные и симметричные детали.

При стачивании деталей обращайтесь внимание на надсечки – они должны совпадать.

5015 Жакет с супатной застежкой

Ткань: плотные костюмные ткани.

Другие материалы:
подкладочная ткань,
флизелин,
подплечники – 2 шт.
пуговицы – 4 шт.



РАСКРОЙ:

Из основной ткани:

1. Рамка нижнего кармана – 4 детали
2. Воротник – 2 детали
3. Спинка верхняя часть – 2 детали
4. Спинка нижняя часть – 2 детали
5. Обтачка горловины спинки – 1 деталь со сгибом
6. Полочка верхняя часть – 2 детали
7. Полочка нижняя часть – 2 детали
8. Подборт – 2 детали
9. Верхняя часть рукава – 2 детали
10. Нижняя часть рукава – 2 детали

Из подкладочной ткани:

- 1*. Подкладка верхней части рукава – 2 детали
- 2*. Подкладка нижней части рукава – 2 детали
- 3*. Подкладка спинки – 2 детали
- 4*. Подкладка полочки – 2 детали
- 5*. Верхняя часть мешковины кармана – 2 детали
- 6*. Нижняя часть мешковины кармана – 2 детали
- 7*. Обтачка супата – 2 детали

ВНИМАНИЕ! Лакала, помеченные * выкраиваются только из подкладочной ткани.

Флизелин: укрепить детали подбортов, обтачки горловины спинки, полочек.

ПОШИВ:

1. Стачать вытачки на частях спинки и полочек, стачать части спинки и полочек между собой, стачать средний шов спинки.
2. На полочках выполнить **ПРОРЕЗНЫЕ КАРМАНЫ В РАМКУ**: с изнаночной стороны полочки приутюжить поверх разметки кармана полосу прокладки шириной около 4 см. Две обтачки кармана сложить с полочкой лицевыми сторонами, приколоть по разметке вдоль входа в карман и притачать, обратив внимание на то, чтобы продольные срезы обтачек совпали с линией середины разметки кармана. Полочку прорезать вдоль между строчками, к концам строчек – наискосок. При этом не повредите обтачки! Припуски швов разутюжить. Обтачки отвернуть через прорез на изнаночную сторону так, чтобы получилась аккуратная рамка, и приметать. Мешковину кармана с изнаночной стороны полочки положить на нижнюю обтачку, направив мешковину вверх, и с лицевой стороны нижнюю обтачку пристрочить в шов притачивания, прихватывая мешковину. Мешковину заутюжить вниз. Подвернув припуск одной из длинных сторон подзора, настрочить подзор на вторую мешковину. Вторую мешковину с изнаночной стороны полочки положить на карман и с лицевой стороны пристрочить в шов притачивания верхней обтачки. Маленькие треугольники на концах прореза отвернуть на изнаночную сторону и пристрочить к обтачкам точно от концов верхней строчки к концам нижней. Мешковины подрезать, уравнивая, и стачать.
3. Аналогично обработать рамку супатной застежки на подборте.
4. Стачать плечевые и боковые швы.
5. Подборта сложить с полочками лицевыми сторонами и приколоть к срезам

бортов, обтачать борта подбортами. Стачать плечевые швы подборта и обтачки горловины спинки.

6. Воротник чисто вытачать по внешнему контуру. Нижний воротник втачать в горловину блузки, верхний воротник втачать в горловину обтачки. Припуски швов разутюжить. Разутюженные припуски швов втачивания нижнего воротника и обтачки горловины спинки сшить изнутри.

7. Подшить низ жакета.

8. Выполнить швы рукавов. Рукава втачать в проймы жакета, припосадив по окату.

9. Пришить подплечники.

10. Стачать вытачки на подкладке спинки и полочки, стачать детали края из подкладочной ткани. Подкладку притачать к нижним срезам рукавов, внутренним срезам подбортов и обтачки горловины спинки. Подкладку подшить.

11. На левую полочку пришить пуговицы.

Поздравляем, ваш жакет готов:)