

**ВНИМАНИЕ!** Если на лекалах двойной контур, то лекала даны с припусками на швы (1 см). Если контур одинарный, то лекала даны без припусков на швы.

Все надписи на выкройках сделаны на лицевой стороне.

**ВАЖНО!** Прежде всего распечатайте бумажные выкройки и разложите их на ширину ткани (ширина ткани может быть от 90 см до 150 см), чтобы выяснить, сколько материала вам потребуется. Не забудьте учесть парные и симметричные детали.

При стачивании деталей обращайтесь внимание на надсечки – они должны совпадать.

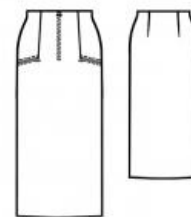
## 5026 Юбка с тремя молниями

Ткань: тонкие шерстяные ткани.

Другие материалы: 3 молнии; клеевая прокладка.

**РАСКРОЙ:**

Все швы – 1 см.



Из основной ткани:

1. Обтачка переднего полотнища – 1 деталь
2. Обтачка заднего полотнища – 2 детали
3. Переднее полотнище – 1 деталь
4. Боковая часть переднего полотнища – 2 детали
5. Заднее полотнище – 2 детали
6. Долевик – 2 детали

Из клеевой: продублировать клеевой прокладкой детали обтачек.

**ПОШИВ:**

1. Стачать вытачки на заднем полотнище юбки, заутюжить их к центру.

2. Припуски на швы втачивания молнии на переднем полотнище и боковой части переднего полотнища отогнуть на изнаночную сторону. Между ними вложить молнию, оставив открытыми зубчики, и приметать. Под молнию подложить долевик и с лицевой стороны притачать молнию.
3. Стачать передний средний шов между метками молнии и разреза. Втачать молнию.
4. Припуски разреза заутюжить на изнаночную сторону и настроить.
5. Стачать боковые швы юбки.
6. Стачать боковые срезы обтачек юбки. Сложить обтачки с верхним срезом юбки лицевыми сторонами внутрь и обтачать. Отогнуть обтачку на изнаночную сторону, обметать открытый срез. Передний средний шов обтачки подвернуть и пришить к тесьме молнии.
7. Отстрочить швы притачивания бочков юбки на расстоянии 0,5 см.
8. Подвернуть припуск на подгибку низа юбки и отстрочить.

Поздравляем, юбка готова:)