

**ВНИМАНИЕ!** Если на лекалах двойной контур, то лекала даны с припусками на швы (1 см). Если контур одинарный, то лекала даны без припусков на швы.

Все надписи на выкройках сделаны на лицевой стороне.

**ВАЖНО!** Прежде всего распечатайте бумажные выкройки и разложите их на ширину ткани (ширина ткани может быть от 90 см до 150 см), чтобы выяснить, сколько материала вам потребуется. Не забудьте учесть парные и симметричные детали.

При стачивании деталей обращайтесь внимание на надсечки – они должны совпадать.

### 5038 Брюки «узкий клеш»

Ткань: габардин.

Другие материалы: 1 молния длиной 20 см; 1 пуговица; жесткая прокладка для пояса.

#### РАСКРОЙ:

Все швы – 1 см.

#### Из основной ткани:

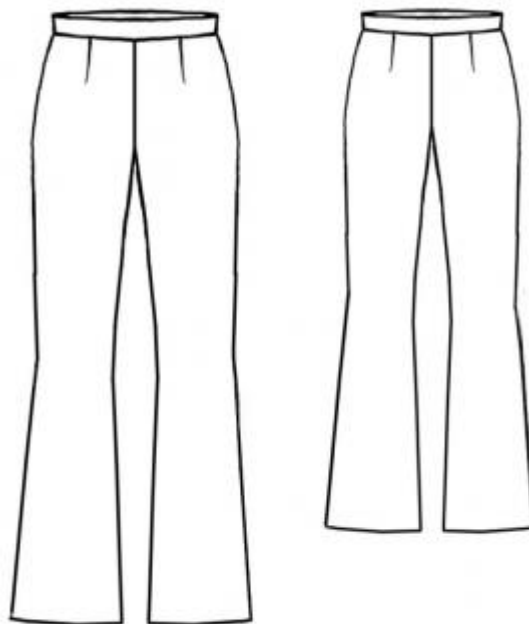
1. Задняя половинка – 2 детали
2. Передняя половинка – 2 детали
3. Пояс – 1 деталь

#### Из прокладки:

1. Пояс – 1 деталь

#### ПОШИВ:

1. Стачать боковые швы, оставив в левом шве сверху открытый участок для застежки на молнию. Стачать шаговые швы. Единой строчкой Стачать передний и задний средние швы.



2. Припуски под молнию вдоль срезов заутюжить на изнаночную сторону. Молнию втачать изнутри потайным швом.
  
3. Соединить прокладку с поясом. Пояс притачать к верхним срезам брюк, на заднем крае разреза оставить припуск под застежку. Пояс на половину ширины отвернуть на лицевую сторону, концы чисто вытачать. Внутренний срез пояса подвернуть и нашить на шов притачивания. На переднем конце пояса выполнить прорезную петлю. Соответственно расположению петли на припуск пояса пришить пуговицу.
  
4. Припуск на подгибку низа заутюжить на изнаночную сторону и пришить.

Поздравляем, брюки готовы:)