

**ВНИМАНИЕ!** Если на лекалах двойной контур, то лекала даны с припусками на швы (1 см). Если контур одинарный, то лекала даны без припусков на швы.

Все надписи на выкройках сделаны на лицевой стороне.

**ВАЖНО!** Прежде всего распечатайте бумажные выкройки и разложите их на ширину ткани (ширина ткани может быть от 90 см до 150 см), чтобы выяснить, сколько материала вам потребуется. Не забудьте учесть парные и симметричные детали.

При стачивании деталей обращайтесь внимание на надсечки – они должны совпадать.

## 5055 Классические женские брюки с эластичным поясом

Ткань: костюмные ткани.

Другие материалы: подкладочная ткань для мешковин переднего кармана; отрезок эластичной тесьмы шириной 2,5 см и длиной 50 см; 1 молния длиной 20 см; 1 пуговица.

**РАСКРОЙ:**

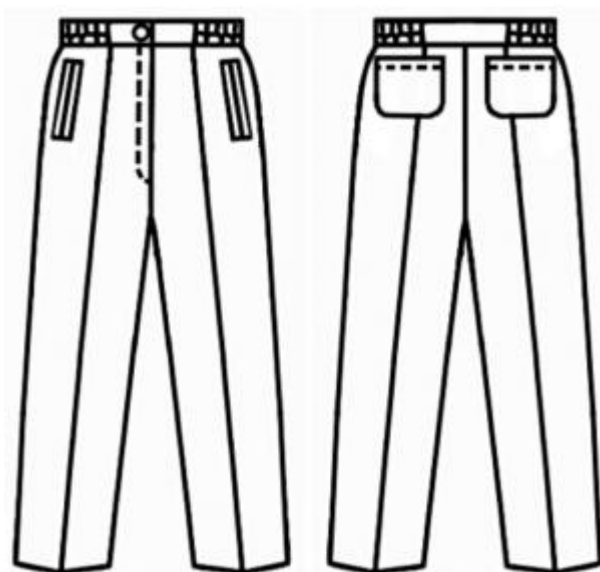
Все швы – 1 см.

Из основной ткани:

1. Передняя половинка – 2 детали
2. Задняя половинка – 2 детали
3. Пояс – 1 деталь
4. Задний карман – 2 детали
5. Обтачка кармана – 4 детали
6. Верхняя часть мешковины переднего кармана – 2 детали

Из подкладочной ткани:

1. Нижняя часть мешковины переднего кармана – 2 детали



Из клеевой: укрепить клеевой прокладкой пояс

ПОШИВ:

1. Укрепить клеевой прокладкой пояс (Термоклеющиеся прокладки приутюживаются с изнаночной стороны детали сильно нагретым утюгом).
2. Стачать вытачки, глубины вытачек заутюжить к линии среднего шва. С изнаночной стороны передней половинки поверх разметки кармана укрепить входы в карманы полосками прокладки шириной ок. 4 см.
3. На передних половинках выполнить прорезные карманы: обтачки заутюжить вдоль пополам и настрочить их вдоль линий притачивания на расстоянии 0,75 см от линии прореза. Детали прорезать между строчками, не доходя до концов, к концам строчек рассечь наискосок, не повредив обтачки.  
Обтачки отвернуть на изнаночную сторону и, обогнув ими срезы, выправить в виде равномерной рамки. Маленькие треугольники в концах разреза отвернуть на изнаночную сторону и настрочить на обтачки от конца одной строчки до конца другой. Мешковину кармана из подкладочной ткани притачать к припускам передней обтачки, а мешковину кармана из основной ткани – к припускам боковой обтачки. Мешковины стачать.
4. Стачать срезы банта от метки застежки вниз и, не прерывая строчку, выполнить задний средний шов.
4. Цельнокроенные обтачки застежки заутюжить на изнаночную сторону: на правой половинке – по линии середины переда, на левой – отступив 1 см от размеченной линии сгиба (= припуск под застежку). Молнию притачать под край припуска под застежку (левая сторона) в край, располагая зубчики вплотную к сгибу. Разрез сколоть, совместив линии середины переда. Свободную тесьму молнии притачать к обтачке правой стороны застежки, не прихватывая ткань передней половинки брюк.
5. Правую переднюю половинку брюк отстрочить вдоль застежки, прихватывая

обтачку. Выполнить боковые и шаговые швы.

6. Пояс с кулиской по бокам: с лицевой стороны притачать одну продольную сторону пояса к верхнему срезу брюк, оставив конец выступающим за края застежки (левая сторона) – на 3 см. Пояс сложить вдоль пополам и чисто вытачать по коротким сторонам. Пояс заутюжить наполовину на изнаночную сторону, подвернуть нижний срез и приколоть к шву притачивания. Для кулиски отстрочить пояс с обеих сторон вдоль шва притачивания между вытачками.

7. Эластичную тесьму разрезать на 2 части, вставить в кулиску, отрегулировать пояс на желаемый обхват, и притачать к поясу, продолжая линию каждой вытачки. Оставшийся открытым нижний срез пояса подвернуть и пристрочить вдоль шва притачивания. Пояс отстрочить посередине каждой кулиски между поперечными строчками, растягивая эластичную резинку.

8. Выметать 1 петлю.

9. Цельнокроенные обтачки верха карманов заутюжить на изнаночную сторону, подвернуть и настрочить на расстоянии 1,5 см.

10. Карманы приколоть к задним половинкам по разметке и настрочить в край.

11. Нижние срезы обметать, припуски на подгибку низа заутюжить на изнаночную сторону и пришить вручную.

12. Пришить пуговицу.

Поздравляем, брюки готовы:)