

ВНИМАНИЕ! Если на лекалах двойной контур, то лекала даны с припусками на швы (1 см). Если контур одинарный, то лекала даны без припусков на швы.

Все надписи на выкройках сделаны на лицевой стороне.

ВАЖНО! Прежде всего распечатайте бумажные выкройки и разложите их на ширину ткани (ширина ткани может быть от 90 см до 150 см), чтобы выяснить, сколько материала вам потребуется. Не забудьте учесть парные и симметричные детали.

При стачивании деталей обращайте внимание на надсечки – они должны совпадать.

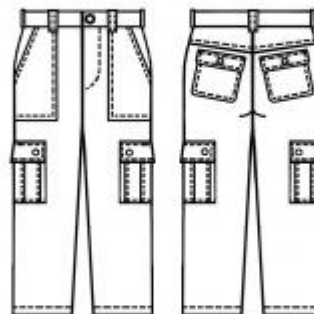
5066 Брюки с накладными карманами

Ткань: плотные хлопчатобумажные ткани типа джинсовых, вельвет.

Другие материалы: 10 см клеевой прокладки шир. 140 см; молния в тон длиной 16 см; 1 пуговица на ножке диаметром 20 мм; 6 пуговиц диаметром 15 мм.

РАСКРОЙ:

Все швы – 1 см.



Из основной ткани:

1. Задний накладной карман – 2 детали
2. Передний накладной карман – 2 детали
3. Деталь шлевок – 1 деталь
4. Накладной карман – 2 детали
5. Передняя половинка – 2 детали
6. Откосок – 1 деталь
7. Задняя половинка – 2 детали
8. Кокетка – 2 деталь

9. Клапан накладного кармана – 4 детали
10. Клапан заднего накладного кармана – 4 детали
11. Пояс – 1 деталь

Из клеевой:

1. Пояс – 1 деталь

Клеевая прокладка приутюживается на половину ширины пояса.

ПОШИВ:

1. Укрепить клеевой прокладкой половину ширины пояса (Термоклеющиеся прокладки приутюживаются с изнаночной стороны детали сильно нагретым утюгом).
2. Кокетки притачать к задним половинкам. Припуски швов отвернуть вверх, кокетки отстрочить вдоль швов притачивания близко к шву и на расстоянии 0,75 см.
3. Передний накладной карман: заутюжить внутрь подгиб скошенного края входа в карман, подвернуть срез и притачать по краю.
4. Заутюжить внутрь наружные срезы переднего накладного кармана и настрочить на передние половинки по линиям разметки.
5. Карманы отстрочить вдоль краев в край и на расстоянии 0,75 см. Сметать карманы с талиевыми и боковыми срезами брюк.
6. Сложить соответствующие детали клапанов карманов лицевыми сторонами внутрь, стачать по наружным срезам, вывернуть, проутюжить и проложить декоративную строчку в край и на расстоянии 0,75 см. Выметать петли по разметке.
7. Задний накладной карман: заутюжить внутрь подгиб верхнего края кармана, подвернуть срез и притачать по краю.

8. Заутюжить внутрь наружные срезы заднего накладного кармана и настроить на задние половинки по линиям разметки.
9. Карманы отстрочить вдоль краев в край и на расстоянии 0,75 см.
10. Наложить клапан заднего накладного кармана, развернутый вверх, с лицевой стороны брюк и притачать. Отвернуть клапан вниз, приутюжить и настроить в край и на расстоянии 0,75 см.
11. Стачать боковые швы. Задние половинки брюк отстрочить вдоль швов близко к шву и на расстоянии 0,75 см.
12. Заложить защипы на накладном кармане по разметке, заутюжить и проложить декоративные строчки на расстоянии 3 мм от сгибов.
13. Заутюжить внутрь подгиб верха кармана, подвернуть срез и притачать по краю.
14. Заутюжить внутрь наружные срезы накладного кармана, наложить карман на основное изделие по разметке и притачать – сначала настроить боковые срезы кармана не прихватывая защип, затем – нижний срез.
15. Наложить клапан накладного кармана, развернутый вверх, с лицевой стороны брюк и притачать. Отвернуть клапан вниз, приутюжить и настроить в край и на расстоянии 0,75 см.
16. Стачать средний шов передних (до застежки) и задних половинок.
17. Выполнить "Застежку-молнию с притачным подзором" – Цельнокроеную обтачку застежки заутюжить на изнаночную сторону: слева – по линии середины переда, справа – не доходя 1 см до линии середины переда (= припуск под застежку). Наколоть молнию, развернутую вбок, на правый срез застежки, наложить сверху сложенный вдвое изнаночной стороной внутрь откосок, совмещая по срезам, и стачать все слои; выправить подзор и проложить по краю

молнии фиксирующую строчку. Разрез сколоть, совместив линии середины переда. Свободную тесьму молнии притачать к обтачке левой стороны застежки, не прихватив ткань передней половинки брюк. Обметать припуски и с изнаночной стороны проложить по нижним срезам подзоров фиксирующую зигзагообразную строчку. Левую переднюю половинку брюк отстрочить вдоль застежки по разметке, прихватив обтачку.

18. Стачать шаговые швы и обметать припуски.

19. На полосе для шлевки заутюжить на изнаночную сторону припуски по продольным срезам на ширину 1 см, полосу сложить вдоль пополам, приутюжить, стачать продольные края, полосу отстрочить вдоль сгиба. Полосу разрезать на 5 равных частей. Шлевки приметать к верхнему срезу брюк: спереди – у карманов, у боковых швов, сзади – над средним швом.

20. Выполнить "Пояс" – Сложить пояс вдвое по длине лицевой стороной внутрь и обтачать концы; вывернуть и проутюжить. Наложить пояс, развернутый вниз, укрепленной частью на талиевый срез изделия с лицевой стороны и пристрочить. Выправить пояс, заутюжить внутрь открытый срез и притачать к основному изделию, продолжая декоративную строчку по всему периметру пояса.

21. Шлевки отвернуть вверх, подвернуть и настроить у верхнего края пояса.

22. Заутюжить внутрь подгиб низа брюк, подвернуть срезы и притачать по краю.

23. Выметать петлю на левом окончании пояса; установить пуговицы.

Поздравляем, брюки готовы:)