

ВНИМАНИЕ! Если на лекалах двойной контур, то лекала даны с припусками на швы (1 см). Если контур одинарный, то лекала даны без припусков на швы.

Все надписи на выкройках сделаны на лицевой стороне.

ВАЖНО! Прежде всего распечатайте бумажные выкройки и разложите их на ширину ткани (ширина ткани может быть от 90 см до 150 см), чтобы выяснить, сколько материала вам потребуется. Не забудьте учесть парные и симметричные детали.

При стачивании деталей обращайтесь внимание на надсечки – они должны совпадать.

5070 Сарафан с воротником-лацканом и клапанами

Ткань: шерстяные или полушерстяные костюмные ткани.

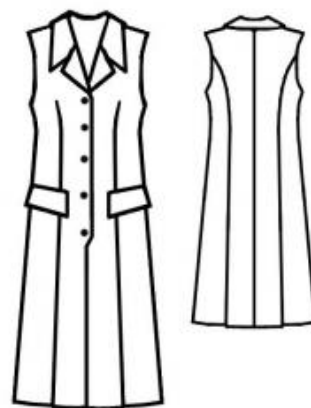
Другие материалы: клеевая прокладка; 5 пуговиц в тон диаметром 20 мм.

РАСКРОЙ:

Все швы – 1 см.

Из основной ткани:

1. Центральная часть спинки – 2 детали
2. Боковая часть спинки – 2 детали
3. Полочка – 2 детали
4. Нижняя часть полочки – 2 детали
5. Воротник – 2 детали
6. Подборт – 2 детали
7. Клапан кармана – 4 детали
8. Рамка кармана – 4 детали
9. Обтачка спинки – 1 деталь со сгибом



Из подкладочной ткани:

1. Мешковина кармана – 4 детали

Из клеевой: воротник, подборт, клапан, обтачка спинки.

Примечание: если шьете сарафан из ткани в клетку, то накалывайте детали на ткань с учетом совмещения клеток по швам.

ПОШИВ:

1. Укрепить клеевой прокладкой подборта, верхний воротник, клапаны карманов и обтачку спинки (Термоклеющиеся прокладки приутюживаются с изнаночной стороны детали сильно нагретым утюгом).
2. На полочках стачать и разутюжить вытачки, обрезать припуски вдоль входов в карманы на центральных и нижних частях полочек. Входы в карманы сметать скрещенными стежками, точно совмещая края входов.
3. На полочках выполнить **ПРОРЕЗНЫЕ КАРМАНЫ В РАМКУ С ДВУМЯ ОБТАЧКАМИ И КЛАПАНАМИ**: клапаны чисто вытачать по боковым и нижним срезам. Края отстрочить в край. С изнаночной стороны полочки приутюжить по верх разметки кармана полосу прокладки шириной около 4 см. Две обтачки кармана сложить с полочкой лицевыми сторонами, приколоть по разметке вдоль входа в карман и притачать, обратив внимание на то, чтобы продольные срезы обтачек совпали с линией середины разметки кармана. Полочку прорезать вдоль между строчками, к концу строчки на полочке рассечь наискосок. При этом не повредите обтачки! Срезы разрезов заутюжить по направлению от входов. Обтачки отвернуть через прорез на изнаночную сторону так, чтобы получилась аккуратная рамка, и приметать, края сгибов обтачек совмещаются посередине входов в карманы. Прострочить в швы притачивания. Маленький треугольник на конце прореза отвернуть на изнаночную сторону и пристрочить к обтачкам точно от концов верхней строчки к концам нижней, со стороны бокового шва обтачки стачать. Открытые срезы клапанов вложить между обтачками, пристрочить в швы притачивания верхних обтачек.

4. Мешковины изнутри притачать к припускам притачивания клапанов и к припускам швов притачивания нижних обтачек. Мешковины подрезать, уравнивая, и стачать.
5. Стачать средний шов спинки, стачать рельефные швы спинки, разутюжить припуски.
6. Стачать плечевые швы.
7. Втачать нижний воротник в вырез горловины; стачать плечевые швы обтачки спинки и подбортов, верхний воротник втачать в горловину обтачки и подбортов; припуски разутюжить, на скруглениях рассечь.
8. Наложить верхний воротник, объединенный с подбортами и обтачкой спинки, на основное изделие лицевой стороной внутрь и обтачать борта и воротник, а также проймы; вывернуть и проутюжить; подшить припуски среза верхнего воротника на припуски выреза горловины. С лицевой стороны изделия отвернуть и выправить борт, воротник и проймы, заметать и приутюжить. По бортам, воротнику и проймам проложить отделочную строчку в край.
9. Стачать средний шов полочки от низа подборта до низа изделия.
10. Стачать вместе взятые боковые швы обтачки и сарафана.
11. Подвернуть припуск на подгибку низа сарафана, отстрочить низ сарафана.
12. Выметать петли на правой полочке по разметке и пришить пуговицы.

Поздравляем, сарафан готов:)