

ВНИМАНИЕ! Если на лекалах двойной контур, то лекала даны с припусками на швы (1 см). Если контур одинарный, то лекала даны без припусков на швы.

Все надписи на выкройках сделаны на лицевой стороне.

ВАЖНО! Прежде всего распечатайте бумажные выкройки и разложите их на ширину ткани (ширина ткани может быть от 90 см до 150 см), чтобы выяснить, сколько материала вам потребуется. Не забудьте учесть парные и симметричные детали.

При стачивании деталей обращайтесь внимание на надсечки – они должны совпадать.

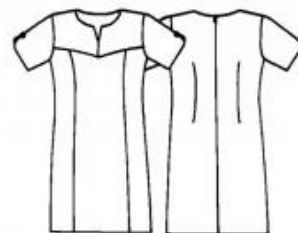
5077 Платье с кокеткой и декоративными рукавами

Ткань: легкие шерстяные или смешанные ткани. Наиболее комфортны для этой модели эластичные ткани.

Другие материалы: подкладочная ткань шириной; молния длиной 65 см; 2 декоративные пуговицы для рукавов; флизелин.

РАСКРОЙ:

Все швы – 1 см.



Из основной ткани:

1. Средняя часть переда – 1 деталь со сгибом
2. Боковая часть переда – 2 детали
3. Спинка – 2 детали
4. Передняя кокетка – 2 детали со сгибом
5. Рукав – 2 детали
6. Обтачка рукава – 2 детали

Подкладка: для детали переда бумажную выкройку средней и боковых частей переда склеить. Детали переда выкроить с вытачками; спинка.

ПОШИВ:

1. Проймы, горловину и середину передних кокеток укрепить полосками прокладки.
2. Выполнить задний средний шов ниже метки застежки-молнии, передние рельефные и боковые швы.
3. Стачать вытачки.
4. Передние кокетки сложить лицевыми сторонами, стачать по середине ниже метки разреза. Кокетки разутюжить. Внешние половинки кокеток притачать к переду до метки середины, для чего припуск шва средней части переда по середине рассечь.
5. Подкладка: выполнить задний средний шов ниже метки разреза, стачать вытачки, выполнить боковые швы.
6. К краям разреза на спинке приколоть с лицевой стороны застежку-молнию изнаночной стороной наверх, зубчики тесьмы лежат при этом на спинке, а край тесьмы молнии совпадает с меткой разреза. Молнию притачать по середине тесьмы. Вверху приколоть молнию к припускам разреза, зубчики совпадают с меткой разреза. Молнию притачать вплотную к зубчикам на длину 5 см.
7. Подкладку и платье сложить лицевыми сторонами вовнутрь, горловину стачать.
8. Припуски шва на закруглениях в нескольких местах рассечь.
9. Подкладку вывернуть на изнаночную сторону.

10. Молнию притачать.

11. Внутренние половинки кокетки притачать к детали переда из подкладочной ткани соответственно до метки середины переда, для чего припуск шва на подкладке в середине рассечь.

12. Выполнить плечевые швы.

13. Подкладку и внутренние кокетки сметать по проймам.

14. Обтачку и рукав сколоть лицевыми сторонами вовнутрь, нижние края сострочить, при этом в конце разреза выполнить 1-2 стежка поперек. Припуск на закруглениях в нескольких местах рассечь, у конца разреза рассечь до строчки. Единой строчкой выполнить шов рукава и обтачки. Обтачку отвернуть на изнаночную сторону и пришить. Рукава втачать в проймы, прихватывая подкладку.

15. Платье подшить.

16. Подкладку подшить на 2 см короче платья.

17. К концам разрезов на рукавах пришить пуговицы.

Поздравляем, платье готово:)