

ВНИМАНИЕ! Если на лекалах двойной контур, то лекала даны с припусками на швы (1 см). Если контур одинарный, то лекала даны без припусков на швы.

Все надписи на выкройках сделаны на лицевой стороне.

ВАЖНО! Прежде всего распечатайте бумажные выкройки и разложите их на ширину ткани (ширина ткани может быть от 90 см до 150 см), чтобы выяснить, сколько материала вам потребуется. Не забудьте учесть парные и симметричные детали.

При стачивании деталей обращайтесь внимание на надсечки – они должны совпадать.

5100 Женские брюки-джоггеры

Ткань: легкие брючные ткани.

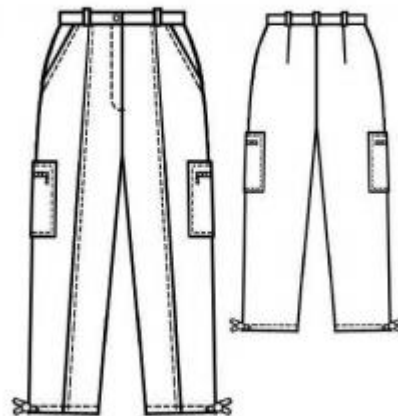
Другие материалы: клеевая прокладка для пояса; 1 молния длиной 18 см; 2 молнии длиной по 14 см; эластичный шнур длиной 1,20 м; 2 ограничителя для шнура; 4 блочки; 1 пуговица.

РАСКРОЙ:

Все швы – 1 см.

Из основной ткани:

1. Центральная часть передней половинки – 2 детали
2. Боковая часть передней половинки – 2 детали
3. Задняя половинка – 2 детали
4. Боковая часть передней половинки, цельнокроеная с мешковиной кармана – 2 детали
5. Мешковина кармана – 2 детали
6. Накладной карман – 2 детали



7. Пояс – 1 деталь

8. Деталь шлевок – 1 деталь

Дополнительно: выкроить 2 обтачки входов в карманы на молнии длиной по 17 см и шириной по 4 см, включая припуски.

Из клеевой: укрепить клеевой прокладкой пояс

ПОШИВ:

1. Укрепить клеевой прокладкой пояс (Термоклеющиеся прокладки приутюживаются с изнаночной стороны детали сильно нагретым утюгом).
2. На каждой передней половинке брюк выполнить продольный рельефный шов (стачать детали 1 и 2). Среднюю часть передней половинки брюк отстрочить вдоль шва близко к шву и на расстоянии 0,75 см.
3. На задних половинках брюк и на боковых частях передних половинок брюк (деталь 4) стачать вытачки. Глубины вытачек заутюжить к линии середины спинки/переда.
4. Выполнить боковые карманы с отрезным бочком: на каждой передней половинке брюк обтачать мешковиной вход в карман и отстрочить. Переднюю половинку брюк наложить на боковую часть передней половинки, совместив вход в карман с размеченной линией входа в карман, и приколоть. С изнаночной стороны брюк стачать срезы мешковин кармана. Мешковины приметать под переднюю половинку брюк, предварительно срезав на правой мешковине припуск по линии середины переда.
5. Выполнить боковые швы, задние половинки брюк отстрочить вдоль швов близко к шву.
6. Выполнить накладные карманы на молнии: с изнаночной стороны каждого кармана поверх разметки входа в карман приутюжить полосу прокладки шириной ок. 3 см и разметить на прокладке вход в карман. Обтачку сложить с

карманом лицевыми сторонами поверх размеченных линий входа в карман, приколоть по этим линиям и с изнаночной стороны кармана притачать по этим линиям. Обтачку и карман прорезать вдоль между строчками, к вершинам уголков Ч наискосок. Обтачку вытянуть через прорез на изнаночную сторону, вход в карман выметать и приутюжить. Застежку-молнию приметать под вход в карман так, чтобы зубчики были видны, и притачать в край. Припуски по срезам кармана заутюжить на изнаночную сторону. Карман наколоть на половинку брюк по линиям совмещения и настроить.

7. Выполнить шаговые швы.

8. Половинки брюк вложить одну в другую, лицевой стороной к лицевой стороне, и выполнить средний шов до метки разреза для застежки.

9. Застежка на молнию. Цельнокроенные обтачки застежки заутюжить на изнаночную сторону: справа Ч по линии середины переда, слева Ч не доходя ок. 1 см до линии середины переда (= припуск под застежку). Молнию притачать под край припуска под застежку (левая сторона) в край, расположив зубчики вплотную к стибу. Разрез сколоть, совместив линии середины переда. Свободную тесьму молнии притачать к обтачке правой стороны застежки, не прихватив ткань передней половинки брюк. Правую переднюю половинку брюк отстрочить вдоль застежки по разметке, прихватив обтачку.

10. Полосу для шлевок чисто вытачать до ширины 1,5 см, отстрочить и разрезать на 5 равных частей. Шлевки приметать к верхним срезам половинок брюк: спереди Ч у рельефных швов, сзади Ч у швов вытачек и над задним средним швом.

11. Пояс притачать к верхнему срезу брюк, оставив припуск под застежку пояса выступающим за край припуска под застежку брюк на длину 3 см. Пояс сложить вдоль и чисто вытачать по передним краям. Внутреннюю половинку пояса подвернуть и приметать над швом притачивания. С лицевой стороны брюк отстрочить пояс по контуру в край.

12. Шлевки отвернуть вверх, подвернуть и настрочить вдоль верхнего края пояса.

13. На передних и задних половинках брюк пробить блочки внизу около боковых швов, подложив с изнаночной стороны сложенные вдвое лоскуты ткани. Эластичный шнур разрезать пополам. Припуск на подгибку низа каждой половинки брюк заутюжить на изнаночную сторону, отрезок шнура подложить под подгибку низа, концы шнура вытянуть наружу через блочки. Подгибку низа подвернуть и настрочить по разметке.

14. На концы шнура надеть ограничитель.

15. На правом конце пояса обметать петлю.

Поздравляем, брюки готовы:)