

**ВНИМАНИЕ!** Если на лекалах двойной контур, то лекала даны с припусками на швы (1 см). Если контур одинарный, то лекала даны без припусков на швы.

Все надписи на выкройках сделаны на лицевой стороне.

**ВАЖНО!** Прежде всего распечатайте бумажные выкройки и разложите их на ширину ткани (ширина ткани может быть от 90 см до 150 см), чтобы выяснить, сколько материала вам потребуется. Не забудьте учесть парные и симметричные детали.

При стачивании деталей обращайтесь внимание на надсечки – они должны совпадать.

## 5111 Платье с асимметричной линией низа

Ткань: хорошо растягивающиеся тонкие трикотажные полотна.

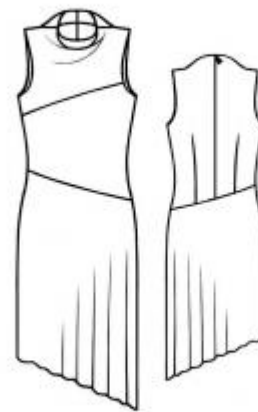
Другие материалы: потайная молния длиной 60 см; косая бейка из тонкого флизелина.

РАСКРОЙ:

Все швы – 1 см.

Из основной ткани:

1. Верхняя часть переда – 1 деталь
2. Нижняя часть переда – 1 деталь
3. Правая деталь спинки – 1 деталь
4. Левая деталь спинки – 1 деталь
5. Правое переднее полотнище – 1 деталь
6. Левое переднее полотнище – 1 деталь
7. Заднее полотнище – 1 деталь



Из клеевой: косые бейки из тонкого флизелина приутюжить с изнаночной

стороны вдоль верхних срезов полотнищ и к припускам по средним срезам деталей спинки, совместив середину бейки с размеченной линией шва.

#### ПОШИВ:

1. Вытачки спинки сколоть и стачать, начав строчку у нижнего среза спинки. Глубину вытачки заутюжить к линии середины спинки.
2. Выполнить средний шов спинки от метки молнии до низа изделия. Припуски шва обметать и разутюжить, приутюжить края разреза для застежки на молнию.
3. Молнию приметать так, чтобы зубчики не были видны, и притачать на расстоянии 0,5 см.
4. Спинку сложить с задним полотнищем лицевыми сторонами, сколоть и стачать срезы. Припуски шва обметать вместе и заутюжить вниз.
5. Нижнюю часть переда сложить с верхней частью переда лицевыми сторонами, сколоть срезы и выполнить рельефный шов. Припуски шва обметать вместе и заутюжить вниз.
6. Перед сложить с передним полотнищем лицевыми сторонами, приколоть и притачать. Припуски шва обметать вместе и заутюжить вниз.
7. Перед и переднее полотнище сложить со спинкой и задним полотнищем лицевыми сторонами и сколоть боковые срезы, совместив швы притачивания полотнищ. Сколоть плечевые срезы и далее боковые срезы цельнокроеного воротника и цельнокроеной обтачки воротника. Стачать. Припуски плечевых швов надсечь несколько раз в местах скруглений. Припуски швов разутюжить и обметать.
8. Обметать верхний срез цельнокроеной обтачки цельнокроеного воротника и срезы пройм, слегка растягивая их. Цельнокроеную обтачку цельнокроеного воротника отвернуть на изнаночную сторону по линии сгиба, но сгиб не

приутюживать. Обтачку пришить к тесьмам застежки-молнии и припускам плечевых швов. Припуски по срезам пройм заутюжить на изнаночную сторону и пришить вручную потайными стежками.

9. Припуск на подгибку низа платья заутюжить на изнаночную сторону, обметать и пришить вручную бархатным швом.

Поздравляем, платье готово:)