

ВНИМАНИЕ! Если на лекалах двойной контур, то лекала даны с припусками на швы (1 см). Если контур одинарный, то лекала даны без припусков на швы.

Все надписи на выкройках сделаны на лицевой стороне.

ВАЖНО! Прежде всего распечатайте бумажные выкройки и разложите их на ширину ткани (ширина ткани может быть от 90 см до 150 см), чтобы выяснить, сколько материала вам потребуется. Не забудьте учесть парные и симметричные детали.

При стачивании деталей обращайте внимание на надсечки – они должны совпадать.

5117 Брюки на подкладе и без карманов

Ткань: шерстяные или смесовые костюмные ткани.

Другие материалы: клеевая прокладка; подкладочная ткань; 1 застежка-молния, 1 пуговица.

РАСКРОЙ:

Все швы – 1 см.

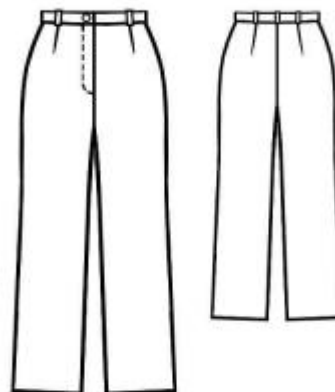
Из основной ткани:

1. Передняя половинка – 2 детали
2. Задняя половинка – 2 детали
3. Пояс – 1 деталь
4. Деталь шлевок – 1 деталь
5. Откосок – 1 деталь

Из подкладочной ткани:

1. Передняя половинка – 2 детали

Прокладка: укрепить клеевой прокладкой пояс.



ПОШИВ:

1. Укрепить клеевой прокладкой пояс (Термоклеющиеся прокладки приутюживаются с изнаночной стороны детали сильно нагретым утюгом).
2. Стачать вытачки, глубины вытачек заутюжить по направлению к середине.
3. Заложить и заметать защипы на деталях подкладки передних половинок брюк, заутюжить внутрь подгибку низа подкладки брюк, подвернуть срезы и притачать. Подкладку изнаночной стороной наложить на изнаночную сторону передних половинок и сметать по открытым срезам.
4. Выполнить боковые и шаговые швы. Припуски швов обметать и разутюжить.
5. Стачать срезы банта от метки застежки вниз и, не прерывая строчку, выполнить задний средний шов.
6. Застежка на молнию. Цельнокроенные обтачки застежки заутюжить на изнаночную сторону: справа – по линии середины переда, слева – отступив 1 см от линии середины переда (= припуск под застежку). Молнию притачать под край припуска под застежку (левая сторона) в край, располагая зубчики вплотную к сгибу. Разрез сколоть, совместив линии середины переда. Свободную тесьму застежки-молнии притачать к обтачке правой стороны застежки, не прихватывая ткань передней половинки брюк. Правую переднюю половинку брюк отстрочить вдоль застежки по разметке, прихватывая обтачку.
7. На полосе для шлевки заутюжить на изнаночную сторону припуски по продольным срезам, полосу сложить вдоль пополам, приутюжить, стачать продольные края, полосу отстрочить вдоль сгиба. Полосу разрезать на 5 равных частей. Шлевки приметать к верхнему срезу брюк: спереди – у вытачек, сзади – у вытачек и над средним швом.
8. Пояс сложить вдвое по длине лицевой стороной внутрь и обтачать концы; вывернуть и проутюжить. Наложить пояс, развернутый вниз, укрепленной

частью на талиевый срез изделия с лицевой стороны и пристрочить. Выправить пояс, заутюжить внутрь открытый срез и притачать к основному изделию, продолжая декоративную строчку по всему периметру пояса.

9. Шлевки отвернуть вверх, подвернуть и настрочить у верхнего края пояса.

10. Заутюжить внутрь подгиб низа брюк, подвернуть срезы и пришить вручную.

11. На правом конце пояса обметать петлю, на левый – пришить пуговицу.

Поздравляем, брюки готовы:)