

ВНИМАНИЕ! Если на лекалах двойной контур, то лекала даны с припусками на швы (1 см). Если контур одинарный, то лекала даны без припусков на швы. Все надписи на выкройках сделаны на лицевой стороне.

ВАЖНО! Прежде всего распечатайте бумажные выкройки и разложите их на ширину ткани (ширина ткани может быть от 90 см до 150 см), чтобы выяснить, сколько материала вам потребуется. Не забудьте учесть парные и симметричные детали. При стачивании деталей обращайте внимание на надсечки – они должны совпадать.

5119 Широкие брюки в пижамном стиле

Ткань: легкие брючные ткани.

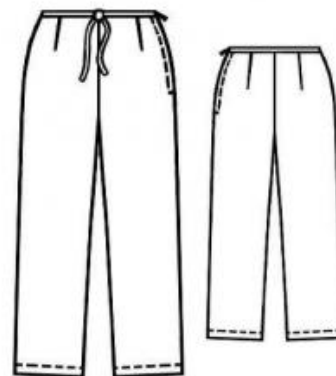
Другие материалы: швейная лента из флизелина шириной 1 см; 1 молния длиной 20 см.

РАСКРОЙ:

Все швы – 1 см.

Из основной ткани:

1. Передняя половинка – 2 детали
2. Задняя половинка – 2 детали



Дополнительно:

Выкроить косые бейки для окантовки верхних срезов половинок брюк и для завязок шириной по 4 см, включая припуски, и длиной:

а) бейка для окантовки верхних срезов задних половинок брюк, правой передней половинки брюк и для правой завязки 84-87-90 см (из которых ок. 30 см – длина цельнокроеной завязки);

б) бейка для окантовки верхнего среза левой передней половинки брюк и для левой завязки 49,5-50,5-51,5 см (из которых ок. 30 см – длина цельнокроеной завязки).

Из клеевой: швейную ленту из флизелина шириной 1 см приутюжить к передним и задним половинкам брюк вдоль размеченной линии верхнего края брюк (но не к припускам по срезам, так как они срезаются!).

ПОШИВ:

1. Стачать вытачки, глубины вытачек заутюжить к линии среднего шва.
2. Выполнить боковые швы, оставив в левом шве вверху открытым разрез для застежки на молнию. Стачать шаговые срезы. Припуски швов разутюжить. Половинки брюк вложить одну в другую, лицевой стороной к лицевой стороне, и выполнить средний шов, не доходя до верхнего края брюк спереди 2,5 см = разрез спереди. Так как средний шов на брюках легко рвется, лучше всего выполнить его специальной эластичной строчкой или проложить 2 параллельные строчки мелким стежком. Припуски шва разутюжить. Край разреза заутюжить на изнаночную сторону.
3. Срезать припуск по верхнему срезу брюк. Косые бейки сложить с брюками лицевыми сторонами и приколоть к верхнему срезу брюк, оставив завязки выступающими за края переднего разреза на длину по ок. 30 см. Бейку притачать на расстоянии 1 см, отвернуть, обогнув припуски шва, на изнаночную сторону, подвернуть и приметать над швом притачивания. Продольные срезы завязок подвернуть на ширину 1 см, а затем сложить каждую завязку вдвое и приутюжить. Бейку отстрочить в край, прихватив внутреннюю половинку бейки, и, не прерывая строчку, стачать продольные края завязок.
4. Припуски разреза для застежки на молнию заутюжить на изнаночную сторону. Застежку-молнию притачать так, чтобы зубчики не были видны, при этом подвернуть верхние концы тесем.
5. Припуск на подгибку низа каждой половинки брюк заутюжить на изнаночную сторону, подвернуть и настрочить на расстоянии 2,5 см.

Поздравляем, брюки готовы:)