

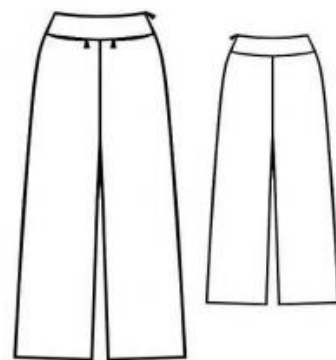
ВНИМАНИЕ! Если на лекалах двойной контур, то лекала даны с припусками на швы (1 см). Если контур одинарный, то лекала даны без припусков на швы. Все надписи на выкройках сделаны на лицевой стороне.

ВАЖНО! Прежде всего распечатайте бумажные выкройки и разложите их на ширину ткани (ширина ткани может быть от 90 см до 150 см), чтобы выяснить, сколько материала вам потребуется. Не забудьте учесть парные и симметричные детали. При стачивании деталей обращайте внимание на надсечки – они должны совпадать.

5120 Широкие брюки с кокеткой

Ткань: брючные ткани из хлопка, льна, шелка, вискозы или смешанных волокон.

Другие материалы: клеевая прокладка; 3 потайные молнии длиной по 22 см или 3 обычные молнии: для застежки брюк – молния длиной 20 см, для карманов – 2 молнии длиной по 12 см.



РАСКРОЙ:

Все швы – 1 см.

Из основной ткани:

1. Передняя половинка – 2 детали
2. Задняя половинка – 2 детали
3. Передняя кокетка – 2 детали со сгибом
4. Задняя кокетка – 2 детали со сгибом

Дополнительно: 4 мешковины карманов шириной по 13 см и длиной по 9 см, включая припуски.

Из клеевой: прокладку приутюжить к внешним деталям кокеток. Если ткань очень тонкая, то прокладку надо приутюжить и к внутренним деталям кокеток.

ПОШИВ:

1. Если используете обычные молнии, то они притачиваются только после выполнения швов под края верхнего бокового разреза и под края входов в карманы.
2. Укрепить клеевой прокладкой внешние детали кокеток (Термоклеющиеся прокладки приутюживаются с изнаночной стороны детали сильно нагретым утюгом).
3. Выполнить передний и задний средние швы, начав каждый шов у верхнего среза брюк и закончив его у начала шагового закругления. Припуски швов разутюжить.
4. Выполнить карманы на молнии в шве притачивания внешней передней кокетки:

На внешней детали передней кокетки и на передних половинках брюк разметить входы в карманы. Открыть потайную молнию и нажать на спираль ногтем большого пальца так, чтобы стала видна "линия шва" между тесьмой молнии и спиралью. Открытую молнию наложить внешней стороной на лицевую сторону брюк. Застежки-молнии должны открываться в направлении от среднего шва к боковому шву. Чтобы молния была притачана точно по размеченной "линии шва", надо рассчитать расстояние от края тесьмы до среза изделия: ширина припуска на шов минус 1 см тесьмы = расстояние до среза ткани. Верхний конец тесьмы молнии приколоть одной булавкой на полученном расстоянии от среза изделия. Нижний конец молнии выступает за метку разреза. Лапку швейной машины установить над молнией так, чтобы спираль располагалась под выемкой лапки справа от иглы. Молнию притачать от верхнего конца до метки разреза. Закрывать молнию. Вторую тесьму молнии наложить внешней стороной на лицевую сторону изделия вдоль второго края разреза и приколоть верхний конец тесьмы одной булавкой. Молнию снова открыть. Лапку швейной машины установить над молнией так, чтобы спираль располагалась под выемкой лапки слева от иглы. Тесьму настроить от верхнего конца до метки разреза. Закрывать молнию. Мешковины каждого кармана

притачать к тесьмам молнии и припускам вдоль входа в карман (лицевая сторона к лицевой стороне). От концов входов в карманы притачать внешнюю деталь передней кокетки к передним половинкам брюк. Мешковины карманов отвернуть вниз, подрезать, уравнивая, и стачать.

5. Внешнюю деталь задней кокетки притачать к задним половинкам брюк. Припуски швов разутюжить.

6. Выполнить правый боковой шов.

7. Притачать потайную молнию в левый боковой шов: см. Выше.

8. Сколоть левый боковой шов брюк ниже застежки на молнию (лицевая сторона к лицевой стороне), отвернув свободный нижний конец молнии к припускам шва. Выполнить левый боковой шов, начав строчку максимально близко к нижнему стежку шва притачивания молнии. Припуски шва разутюжить.

9. Стачать шаговые срезы. Выполнить оставшиеся участки переднего и заднего средних швов.

10. На внутренних деталях кокеток выполнить правый боковой шов. Внутреннюю кокетку наложить лицевой стороной на лицевую сторону притачанной внешней кокетки и стачать верхние срезы обеих кокеток. Внутреннюю кокетку отвернуть вверх и настрочить на припуски шва близко к шву. Внутреннюю кокетку отвернуть на изнаночную сторону, подвернуть и пришить к тесьмам молнии. Нижний срез внутренней кокетки разложить над швом притачивания внешней кокетки и с лицевой стороны брюк проложить строчку точно в шов притачивания внешней кокетки.

11. Припуски на подгибку низа брюк заутюжить на изнаночную сторону и пришить вручную.

Поздравляем, брюки готовы:)