

ВНИМАНИЕ! Если на лекалах двойной контур, то лекала даны с припусками на швы (1 см). Если контур одинарный, то лекала даны без припусков на швы.

Все надписи на выкройках сделаны на лицевой стороне.

ВАЖНО! Прежде всего распечатайте бумажные выкройки и разложите их на ширину ткани (ширина ткани может быть от 90 см до 150 см), чтобы выяснить, сколько материала вам потребуется. Не забудьте учесть парные и симметричные детали.

При стачивании деталей обращайте внимание на надсечки – они должны совпадать.

5122 Юбка с V-образной линией низа

Ткань: легкие, мягко драпирующиеся ткани, например, креп-жоржет.

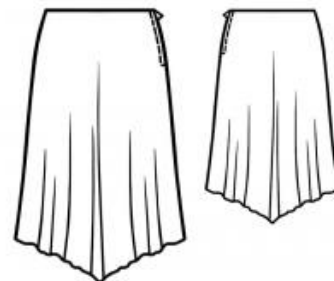
Другие материалы: потайная молния.

РАСКРОЙ:

Все швы – 1 см.

Из основной ткани:

1. Переднее полотнище – 1 деталь со сгибом
2. Заднее полотнище – 1 деталь со сгибом
3. Передняя обтачка – 1 деталь со сгибом
4. Задняя обтачка – 1 деталь со сгибом



ПОШИВ:

1. Выполнить левый боковой шов ниже метки разреза для застежки на молнию. Припуски шва разутюжить. Припуски вдоль краев разреза заутюжить на изнаночную сторону.
2. Молнию притачать так, чтобы зубчики не были видны.

3. Выполнить правый боковой шов, также и на обтачках.

4. Обтачку сложить с юбкой лицевыми сторонами и притачать к верхнему срезу юбки по размеченной линии шва. Припуски шва срезать до ширины 0,5 см. Обтачку отвернуть вверх и настрочить на припуски шва близко к шву. Подвернуть концы обтачки. Обтачку отвернуть на изнаночную сторону и пришить к тесьмам молнии и припускам боковых швов.

5. Нижний край юбки обработать плотной узкой зигзагообразной строчкой: припуск по срезу заутюжить на изнаночную сторону, с лицевой стороны проложить вдоль сгиба плотную узкую зигзагообразную строчку, слегка растягивая при этом сгиб, а затем с изнаночной стороны осторожно срезать излишний припуск близко к строчке.

Поздравляем, юбка готова:)