

**ВНИМАНИЕ!** Если на лекалах двойной контур, то лекала даны с припусками на швы (1 см). Если контур одинарный, то лекала даны без припусков на швы.

Все надписи на выкройках сделаны на лицевой стороне.

**ВАЖНО!** Прежде всего распечатайте бумажные выкройки и разложите их на ширину ткани (ширина ткани может быть от 90 см до 150 см), чтобы выяснить, сколько материала вам потребуется. Не забудьте учесть парные и симметричные детали.

При стачивании деталей обращайтесь внимание на надсечки – они должны совпадать.

## 5131 Шелковой платье с круглой горловиной и плищцей

Ткань: легкие шелковые или смешанные ткани.

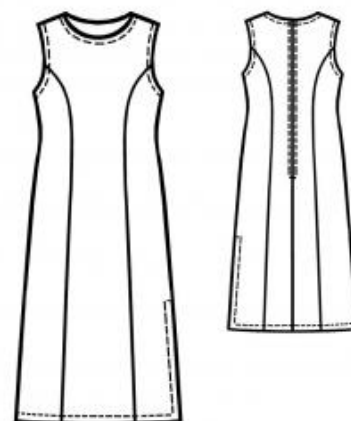
Другие материалы: клеевая прокладка для дублирования обтачек; 1 потайная молния длиной 55 см.

**РАСКРОЙ:**

Все швы – 1 см.

Из основной ткани:

1. Центральная часть спинки – 2 детали
2. Боковая часть спинки – 2 детали
3. Боковая часть переда – 2 детали
4. Центральная часть переда – 1 деталь со сгибом
5. Обтачка проймы – 2 детали
6. Обтачка горловины спинки – 2 детали
7. Обтачка горловины переда – 1 деталь со сгибом



Из клеевой: укрепить клеевой прокладкой обтачки горловины

## ПОШИВ:

1. Укрепить клеевой прокладкой обтачки горловины (Термоклеющиеся прокладки приутюживаются с изнаночной стороны детали сильно нагретым утюгом).
2. Выполнить средний шов спинки от метки застежки-*<молнии>* до низа изделия. Припуски шва обметать и разутюжить, приутюжить края разреза для застежки на молнию.
3. На спинке и переде стачать рельефные швы, припуски разутюжить.
4. Молнию приметать так, чтобы зубчики не были видны, и притачать на расстоянии 0,5 см.
5. Выполнить боковые швы, оставив внизу левого бокового шва открытым разрез. Припуски швов обметать и разутюжить. Выполнить плечевые швы, припуски швов обметать и разутюжить.
6. Припуск на подгибку низа платья и припуски вдоль нижнего бокового разреза отвернуть на изнаночную сторону, подвернуть и настрочить. Стачать плечевые швы обтачек горловины. Обтачки горловины спинки и переда сложить с платьем лицевыми сторонами, приколоть и притачать к срезу горловины. Обтачки отвернуть вверх и настрочить на припуски шва близко к шву.
7. Окантовать проймы. Перед приутюживанием косых беек для окантовки срезов пройм изготовить шаблон. Для этого вырезать из плотного тонкого картона или из жесткой прокладки полосу шириной 2,2 см (= двойная ширина готовой окантовки плюс 2 мм). Шаблон наложить на каждую косую бейку с изнаночной стороны по продольной линии середины бейки, продольные срезы бейки отвернуть на шаблон, приутюжить, шаблон удалить. Затем сложить бейку вдоль почти пополам и приутюжить, при этом нижняя часть бейки должна быть шире ее верхней части на 2 мм. Стачать концы бейки. Срезать припуски по срезам пройм. Для припосаживания проймы проложить вдоль

среза каждой проймы (от швов) на расстоянии 0,75 см машинную строчку крупным стежком. Ткань немного стянуть на нижнюю нитку. Срез каждой проймы вложить между обеими половинками бейки, совместив срез со сгибом бейки, при этом более широкая часть бейки лежит на изнаночной стороне платья. С лицевой стороны платья настроить бейку в край, прихватив лежащую снизу часть бейки.

Поздравляем, платье готово:)