

ВНИМАНИЕ! Если на лекалах двойной контур, то лекала даны с припусками на швы (1 см). Если контур одинарный, то лекала даны без припусков на швы.

Все надписи на выкройках сделаны на лицевой стороне.

ВАЖНО! Прежде всего распечатайте бумажные выкройки и разложите их на ширину ткани (ширина ткани может быть от 90 см до 150 см), чтобы выяснить, сколько материала вам потребуется. Не забудьте учесть парные и симметричные детали.

При стачивании деталей обращайтесь внимание на надсечки – они должны совпадать.

5148 Широкие брюки с молнией сбоку

Ткань: смесовые или натуральные ткани.

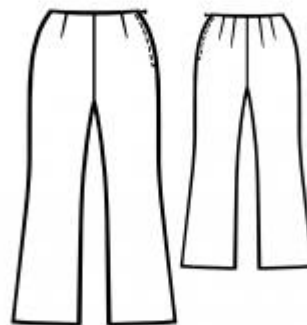
Другие материалы: 1 молния длиной 18 см.

РАСКРОЙ:

Все швы – 1 см.

Из основной ткани:

1. Передняя половинка брюк – 2 детали
2. Задняя половинка брюк – 2 детали
3. Обтачка передней половинки – 1 деталь со сгибом
4. Обтачка задней половинки – 2 детали



ПОШИВ:

1. Стачать вытачки, глубины вытачек заутюжить по направлению к середине.
2. Стачать боковые швы, при этом на левом шве сверху оставить открытым разрез под молнию. Стачать шаговые швы. Припуски разутюжить. В один

прием стачать передний и задний средние швы. Припуски разутюжить сверху до начала закруглений.

3. Застежка на молнии: припуски вдоль срезов разреза заутюжить на изнаночную сторону. Молнию с обеих сторон притачать под края разреза.

4. Верхний край брюк: на обтачках стачать задний средний шов и правый боковой шов. Обтачку лицом к лицу настрочить на верхние срезы половинок. Припуски обрезать до ширины 0,5 см, уложить под обтачки и пристрочить в край. Обтачки завернуть на изнаночную сторону, приутюжить верхний край. Обтачки изнутри подвернуть, нашить на тесьму молнии. Дополнительно нижние края обтачек пришить к припускам швов и глубинам вытачек.

5. Нижний край: припуски на подгибку низа завернуть на изнаночную сторону и пришить.

Поздравляем, брюки готовы:)