

ВНИМАНИЕ! Если на лекалах двойной контур, то лекала даны с припусками на швы (1 см). Если контур одинарный, то лекала даны без припусков на швы.

Все надписи на выкройках сделаны на лицевой стороне.

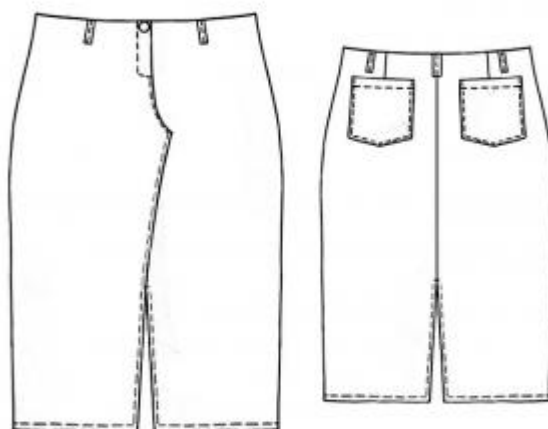
ВАЖНО! Прежде всего распечатайте бумажные выкройки и разложите их на ширину ткани (ширина ткани может быть от 90 см до 150 см), чтобы выяснить, сколько материала вам потребуется. Не забудьте учесть парные и симметричные детали.

При стачивании деталей обращайте внимание на надсечки – они должны совпадать.

5157 Джинсовая юбка

Ткань: стрейчевые джинсовые ткани.

Другие материалы: клеевая прокладка,
контрастные нитки для отстрочки,
молния – 1 шт.,
пуговица – 1 шт.



РАСКРОЙ:

Из основной ткани:

1. Заднее полотнище – 2 детали
2. Переднее правое полотнище – 1 деталь
3. Переднее левое полотнище – 1 деталь
4. Обтачка заднего полотнища – 1 деталь со сгибом
5. Обтачка переднего правого полотнища – 1 деталь
6. Обтачка переднего левого полотнища – 1 деталь
7. Накладной карман – 2 детали
8. Шлевка – 6 деталей (длиной 10 см и шириной 3 см с учетом припусков)
9. Откосок – 1 деталь со сгибом

Из КЛЕЕВОЙ: детали обтачек и откосок.

ПОШИВ:

1. Продублировать клеевой прокладкой детали обтачек и откосок (Термоклеющиеся прокладки приутюживаются с изнаночной стороны детали сильно нагретым утюгом).
2. Стачать вытачки на задних полотнищах юбки, заутюжить к центру.
3. Стачать средний шов спинки до метки разреза, разутюжить, обметать и отстрочить разрез на 1 мм от края.
4. Заутюжить верхний срез кармана на изнанку, подогнуть срез внутрь на 0,5 см и настрочить на 1 мм от края. Заутюжить припуски кармана внутрь, наложить его по линии совмещения на полотнища юбки и настрочить на 1 мм.
5. Обметать средние срезы передних полотнищ, сложить полотнища лицевыми сторонами внутрь и выполнить средний шов от начала гульфика вниз на 3–4 см.
6. Застежка на молнию. Цельнокроенную обтачку под застежку на правом полотнище заутюжить на изнаночную сторону по линии середины переда, на левом полотнище – на 1 см от края. Откосок заутюжить вдоль посередине лицевой стороной наружу, обметать открытые срезы. Молнию притачать под край припуска под застежку с левой стороны в край, расположив зубчики вплотную к сгибу и подложив откосок сгибом к середине так, чтобы обметанный край закрывал тесьму молнии. Разрез сколоть, совместив линии середины переда. Свободную тесьму молнии притачать к обтачке правой стороны застежки, не прихватив ткань переднего полотнища. Правую переднюю половинку юбки отстрочить вдоль застежки по разметке, прихватив обтачку и отгибая откосок. Строчку закончить не доходя 1,5–2 см до среднего шва. Затем отогнуть откосок на прежнее место и продолжить строчку до шва.
7. Средний срез правого переднего полотнища подогнуть внутрь и настрочить

по разметке на левое полотнище, продолжая строчку за метку разреза.

Отстрочить левую сторону разреза.

8. Стачать передние обтачки с задней по боковым срезам. Припуски разутюжить. Нижний срез обметать.

9. Сложить обтачки с верхним срезом юбки лицевыми сторонами внутрь и обтачать. Вывернуть на лицо, закрепить короткие стороны и отстрочить верхний срез на 1 мм.

10. Подвернуть припуск на подгибку низа юбки, отстрочить низ юбки.

11. Обметать на правом переднем полотнище петлю. На левое переднее полотнище пришить пуговицу.

Поздравляем, юбка готова:)