

**ВНИМАНИЕ!** Если на лекалах двойной контур, то лекала даны с припусками на швы (1 см). Если контур одинарный, то лекала даны без припусков на швы.

Все надписи на выкройках сделаны на лицевой стороне.

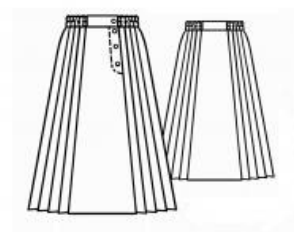
**ВАЖНО!** Прежде всего распечатайте бумажные выкройки и разложите их на ширину ткани (ширина ткани может быть от 90 см до 150 см), чтобы выяснить, сколько материала вам потребуется. Не забудьте учесть парные и симметричные детали.

При стачивании деталей обращайте внимание на надсечки – они должны совпадать.

## 5159 Длинная плиссированная юбка

Ткань: костюмные ткани из натуральных и смешанных волокон.

Другие материалы: эластичная тесьма шириной 3,5 см; клеевая прокладка; пуговицы – 4 шт.



РАСКРОЙ:

Из основной ткани:

1. Средняя часть переднего полотнища – 1 деталь
2. Средняя часть заднего полотнища – 1 деталь
3. Боковая часть переднего и заднего полотнищ – 2 детали длиной по 85 см  
ширина боковых частей зависит от обхвата талии:  
От = 62-67 см ширина – 84 см,  
От = 68-75 см ширина – 96 см,  
От = 76-83 см ширина – 108 см,  
От = 84-95 см ширина – 120 см,  
От = 96-107 см ширина – 132 см,  
От = 108-119 см ширина – 144 см.

## 5. Пояс – 1 деталь

длина пояса: длина верхнего среза юбки плюс 4 см на застежку, ширина пояса 8 см в крае (4 см в готовом виде).

Из клеевой: пояс (кроме области кулиски)

длина кулиски – от бокового края средней части переднего полотнища до бокового края средней части заднего полотнища.

**Важно:** На боковых частях переднего и заднего полотнищ заутюжить складки. Проще всего изготовить плиссе в мастерской: тройное плиссе, видимая ширина складки – 4 см. Это означает, что для складки шириной 4 см потребуется 12 см ткани, то есть 4 см ширина складки (видимая ширина) и 8 см глубина складки. На первую складку с правого края левого полотнища потребуется половина глубины складки (4 см) плюс припуск на шов. Для последней складки с левого края отметить видимую часть складки шириной 4 см. После видимой части для складки на средней части переднего полотнища потребуется еще половина глубины складки плюс припуск на шов. Полотнища перед плиссировкой подшить.

## ПОШИВ:

1. Среднюю переднюю и заднюю части полотнищ юбки подшить.
2. С изнаночной стороны на плиссированных полотнищах застрочить складки на 19,5 см от верхнего края. Сгиб складки на средней части переднего полотнища заутюжить на изнаночную сторону.
3. Левую сторону средней части переднего полотнища отстрочить по разметке. По разметке выметать продольные петли.
4. Средние части переднего и заднего полотнищ сколоть с плиссированными полотнищами так, чтобы сгиб складки средней части переднего полотнища совпал с разметкой видимой части складки плиссированного полотнища. Сгиб

складки плиссированного полотнища совпадает с линией шва заднего полотнища.

5. Выполнить швы во внутреннем сгибе складок, оставляя шлицу с левой стороны средней части переднего полотнища открытой. Внешний сгиб складки застрочить на 19,5 см от верхнего края.

6. Припуск шлицы бокового полотнища заутюжить на изнаночную сторону и настроить на ширину 0,5 см. У нижнего конца шлицы застрочить глубину складки, начиная от сгиба складки, на 5 см вдоль линии шва.

7. С лицевой стороны притачать одну продольную сторону пояса к верхнему срезу юбки, припуск под застежку – к глубине складки левого бокового полотнища. Пояс сложить вдоль посередине и чисто вытачать по коротким сторонам. Пояс заутюжить на изнаночную сторону, подогнуть нижний срез и приколоть к шву притачивания. Для кулиски отстрочить пояс с обеих сторон в области складок. Эластичную тесьму разрезать на 2 части вставить в кулиску и притачать к поясу на уровне сгиба складок и припуска под застежку. Оставшийся открытым нижний сгиб пояса настроить в шов притачивания. Пояс отстрочить по середине каждой кулиски между поперечными строчками, растягивая эластичную тесьму. На поясе выметать 1 петлю.

Поздравляем, юбка готова:)