

**ВНИМАНИЕ!** Если на лекалах двойной контур, то лекала даны с припусками на швы (1 см). Если контур одинарный, то лекала даны без припусков на швы.

Все надписи на выкройках сделаны на лицевой стороне.

**ВАЖНО!** Прежде всего распечатайте бумажные выкройки и разложите их на ширину ткани (ширина ткани может быть от 90 см до 150 см), чтобы выяснить, сколько материала вам потребуется. Не забудьте учесть парные и симметричные детали.

При стачивании деталей обращайтесь внимание на надсечки – они должны совпадать.

## 5172 Платье ампирного кроя с кружевным лифом

Ткань: для юбки – шелковые, драпирующиеся ткани, для верха – кружевное полотно.

Другие материалы: гипюр; 1 потайная молния; 12 пуговиц.

### РАСКРОЙ:

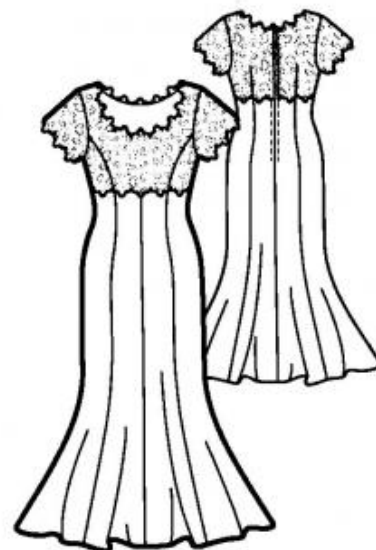
Все швы – 1 см.

#### Из гипюра:

1. Верхняя средняя часть переда – 2 детали со сгибом
2. Верхняя боковая часть переда – 4 детали
3. Верхняя часть спинки – 4 детали
4. Рукав – 4 детали

#### Из креп-сатина:

1. Нижняя средняя часть спинки – 2 детали
2. Нижняя боковая часть спинки – 2 детали
3. Нижняя средняя часть переда – 2 детали
4. Нижняя боковая часть переда – 2 детали



5. Косая бейка для петель общей длиной 65 см и шириной 3 см

**ПОШИВ:**

1. На деталях кроя из гипюра стачать вытачки, выполнить передние рельефные швы, боковые и плечевые швы и швы рукавов. Припуски каждого шва срезать до ширины 0,75 см, обметать вместе и заутюжить в одну сторону. Глубины вытачек заутюжить к линии середины.

2. Из косой бейки вытачать как можно более узкий рулик, разрезать его на отрезки длиной по ок. 5 см и придать каждому отрезку форму петли. Петли приколоть к среднему срезу левой внешней детали спинки с одинаковыми интервалами, при этом вершины петель лежат на спинке, а концы – на припуске по срезу. Величина петли зависит от диаметра пуговицы.

3. Внешнюю и внутреннюю верхние части из гипюра сложить лицевыми сторонами и стачать средние срезы спинки и срезы горловины. Припуски швов срезать до ширины 0,5 см, верх платья вывернуть и отстрочить вдоль средних краев спинки и горловины в край. Нижние срезы и срезы пройм сметать, не подворачивая.

4. Детали рукавов сложить попарно, обтачать по нижним краям и отстрочить в край. Открытые верхние срезы сметать. Рукава втачать, припосадив по окатам. Припуски швов срезать близко к строчке и обметать.

5. Стачать на юбке рельефные, боковые и средний шов, оставив в среднем шве сверху открытым разрез под молнию.

6. Юбку притачать к верху платья, припуски шва заутюжить вниз. Молнию притачать так, чтобы зубчики не были видны, и при этом подвернуть верхние концы тесьмы.

7. Подгибку низа отогнуть на изнаночную сторону, подогнуть и отстрочить.



Модель 5172

Выкройка с сайта [pppp.dk](http://pppp.dk)

Поздравляем, платье готово:)