

ВНИМАНИЕ! Если на лекалах двойной контур, то лекала даны с припусками на швы (1 см). Если контур одинарный, то лекала даны без припусков на швы.

Все надписи на выкройках сделаны на лицевой стороне.

ВАЖНО! Прежде всего распечатайте бумажные выкройки и разложите их на ширину ткани (ширина ткани может быть от 90 см до 150 см), чтобы выяснить, сколько материала вам потребуется. Не забудьте учесть парные и симметричные детали.

При стачивании деталей обращайте внимание на надсечки – они должны совпадать.

5182 Миди-юбка со складками

Ткань: легкие ткани из натуральных или смешанных волокон.

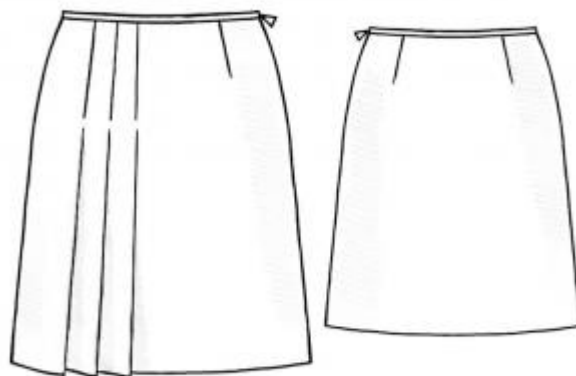
Другие материалы: 1 потайная молния длиной 22 см.

РАСКРОЙ:

Все швы – 1 см.

Из основной ткани:

1. Переднее полотнище – 1 деталь
2. Заднее полотнище – 1 деталь со сгибом
3. Пояс – 1 деталь



ПОШИВ:

1. Стачать вытачки на переднем и задних полотнищах, глубины вытачек заутюжить к середине переда и спинки.
2. Застрочить складки на переднем полотнище с изнаночной стороны до метки. Заложить и заутюжить складки к боковому шву, ниже меток складки не заутюживать. Заметать складки вдоль верхнего среза.

3. Стачать боковые срезы, оставляя не стачанным участок под молнию в левом боковом шве. Втачать молнию.

4. Пояс заутюжить вдоль посередине лицевой стороной наружу. Пояс опять разложить плоско и заутюжить один из продольных срезов к сгибу. Второй продольный срез заутюжить не доходя 2 мм до сгиба. Сложить пояс вдоль приутюженного сгиба и вложить в него верхний срез юбки, причем более широкая часть пояса должна лежать на изнаночной стороне. Подогнуть края пояса у молнии внутрь и настрочить пояс с лицевой стороны в край.

5. Припуск на подгиб низа заутюжить на изнаночную сторону, срез загнуть внутрь и отстрочить.

Поздравляем, юбка готова:)