

ВНИМАНИЕ! Если на лекалах двойной контур, то лекала даны с припусками на швы (1 см). Если контур одинарный, то лекала даны без припусков на швы.

Все надписи на выкройках сделаны на лицевой стороне.

ВАЖНО! Прежде всего распечатайте бумажные выкройки и разложите их на ширину ткани (ширина ткани может быть от 90 см до 150 см), чтобы выяснить, сколько материала вам потребуется. Не забудьте учесть парные и симметричные детали.

При стачивании деталей обращайте внимание на надсечки – они должны совпадать.

5200 Сарафан на бретелях с косым кроем и вставками из органзы

Ткань: легкие платьельные ткани из натуральных и смешанных волокон.

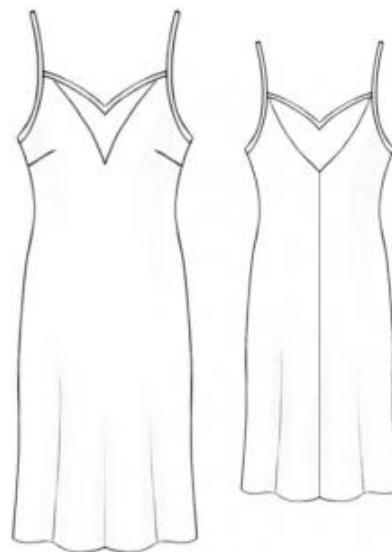
Другие материалы: органза; молния.

РАСКРОЙ:

Все швы – 1 см.

Из основной ткани:

1. Спинка – 2 детали
2. Перед – 1 деталь со сгибом
3. Косая бейка для проймы – 2 детали
4. Косая бейка для горловины – 2 деталь



Из органзы:

1. Передняя вставка – 1 деталь со сгибом
2. Задняя вставка – 1 деталь со сгибом

ПОШИВ:

1. Стачать вытачки на переду платья. Стачать средний шов спинки.

2. Притачать вставки к переду и спинке, складывая их лицом к лицу. Швы заутюжить на основное изделие.

3. Стачать боковые швы, оставляя в левом боковом шве разрез под молнию.

Припуски под застежку заутюжить на изнаночную сторону. Подложить молнию под края разреза и притачать так, чтобы зубчики не были видны.

4. Косые бейки сложить вдоль посередине лицевыми сторонами наружу и заутюжить. Полоску развернуть, срезы загнуть к сгибу на изнанку и согнуть полоску по этому сгибу. Припуск по верху платья и по проймам подрезать до 0,5 см. Верхние срезы вложить в готовый кант горловины и настроить на 1 мм от нижнего сгиба.

5. Окантовать проймы косыми бейками начиная от бокового шва, через спинку, образуя бретель, через полочку и заканчивая у бокового шва.

6. Низ платья обработать швом вподгибку шириной 1 см.

Поздравляем, платье готово:)