

**ВНИМАНИЕ!** Если на лекалах двойной контур, то лекала даны с припусками на швы (1 см). Если контур одинарный, то лекала даны без припусков на швы.

Все надписи на выкройках сделаны на лицевой стороне.

**ВАЖНО!** Прежде всего распечатайте бумажные выкройки и разложите их на ширину ткани (ширина ткани может быть от 90 см до 150 см), чтобы выяснить, сколько материала вам потребуется. Не забудьте учесть парные и симметричные детали.

При стачивании деталей обращайте внимание на надсечки – они должны совпадать.

## 5269 Юбка с асимметричным членением

Ткань: тонкие ткани из натуральных или смешанных волокон, габардин родственных цветов.

Другие материалы: 1 потайная молния, 1 пуговица, клеевая прокладка.

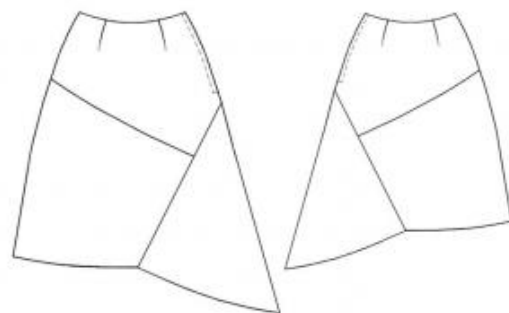
**РАСКРОЙ:**

Все швы – 1 см.

Из основной ткани:

1. Верхняя часть заднего полотнища – 1 деталь
2. Нижняя часть заднего полотнища – 1 деталь
3. Верхняя часть переднего полотнища – 1 деталь
4. Нижняя часть переднего полотнища – 1 деталь
5. Клин – 1 деталь
6. Пояс – 1 деталь

Из клеевой: продублировать клеевой прокладкой деталь пояса.



**ПОШИВ:**

1. Стачать вытачки на верхних частях юбки, заутюжить их к центру.
2. Стачать между собой детали верхних и нижних деталей юбки соответственно. Швы заутюжить вниз.
3. Стачать правый боковой шов. Притачать клин к нижним частям юбки. Припуски верхних частей левого бокового шва заутюжить на изнанку и притачать под них молнию.
4. Пояс сложить лицом к лицу с верхним срезом юбки и притачать, оставляя на правом заднем крае пояса выступающим припуск под застежку. Концы пояса обтачать. Внутренние срезы пояса подвернуть и настрочить с лицевой стороны в шов притачивания. На левом конце пояса обметать петлю, на правом пришить пуговицу.
5. Припуск на подгибку низа заутюжить на изнаночную сторону, подогнуть и настрочить.

Поздравляем, юбка готова:)