

ВНИМАНИЕ! Если на лекалах двойной контур, то лекала даны с припусками на швы (1 см). Если контур одинарный, то лекала даны без припусков на швы.

Все надписи на выкройках сделаны на лицевой стороне.

ВАЖНО! Прежде всего распечатайте бумажные выкройки и разложите их на ширину ткани (ширина ткани может быть от 90 см до 150 см), чтобы выяснить, сколько материала вам потребуется. Не забудьте учесть парные и симметричные детали.

При стачивании деталей обращайте внимание на надсечки – они должны совпадать.

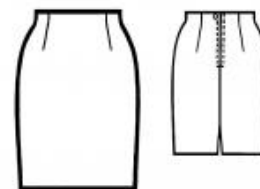
5272 Юбка с цельнокроеным поясом

Ткань: тонкое сукно, шерстяной креп, габардин.

Другие материалы: клеевая прокладка, молния.

РАСКРОЙ:

Все швы – 1 см.



Из основной ткани:

1. Обтачка переднего полотнища – 1 деталь со сгибом
2. Обтачка заднего полотнища – 2 детали
3. Заднее полотнище – 2 детали
4. Переднее полотнище – 1 деталь со сгибом

Из клеевой: продублировать клеевой прокладкой детали обтачек.

ПОШИВ:

1. Стачать вытачки на передней и задней половинках юбки, заутюжить их к центру.

2. Стачать задний средний шов между метками молнии и шлицы, стачать боковые швы. Втачать молнию.

3. На обтачках стачать боковые швы. Обтачку сложить с юбкой лицевыми сторонами и притачать к верхнему срезу юбки. Припуски шва срезать близко к строчке, отвернуть на обтачку и настроить в край. Обтачку отвернуть на изнаночную сторону и пришить к глубинам вытачек и припускам швов. Концы обтачки подвернуть и пришить к тесьмам молнии.

4. Припуск на подгибку низа заутюжить на изнаночную сторону и подшить. Цельнокроенную обтачку шлицы (левое заднее полотнище) по линии сгиба заутюжить на изнаночную сторону и пришить к подгибке. Продольную сторону припуска под шлицу (правое заднее полотнище) подшить как можно уже. Левое заднее полотнище отстрочить вверху шлицы наискосок, прихватывая припуск под шлицу.

Поздравляем, юбка готова:)