

**ВНИМАНИЕ!** Если на лекалах двойной контур, то лекала даны с припусками на швы (1 см). Если контур одинарный, то лекала даны без припусков на швы.

Все надписи на выкройках сделаны на лицевой стороне.

**ВАЖНО!** Прежде всего распечатайте бумажные выкройки и разложите их на ширину ткани (ширина ткани может быть от 90 см до 150 см), чтобы выяснить, сколько материала вам потребуется. Не забудьте учесть парные и симметричные детали.

При стачивании деталей обращайте внимание на надсечки – они должны совпадать.

## 5342 Платье с асимметричной прорезью

Ткань: креп-сатин.

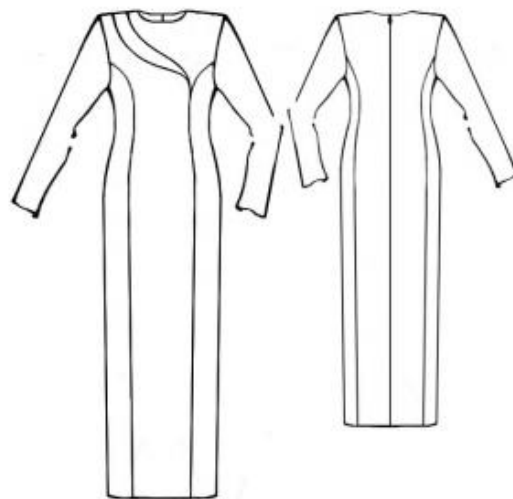
Другие материалы: потайная молния, клеевая прокладка.

### РАСКРОЙ:

Все швы – 1 см. Припуски низа изделия и рукава – 3 см.

### Из основной ткани:

1. Средняя часть спинки – 2 детали
2. Боковая часть спинки – 2 детали
3. Боковая часть полочки правая – 1 деталь
4. Боковая часть полочки левая – 1 деталь
5. Нижняя часть полочки – 1 деталь
6. Верхняя часть полочки – 2 детали
7. Внутренняя кокетка спинки – 2 детали
8. Обтачка нижней части полочки – 1 деталь
9. Рукав – 2 детали



Из клеевой: 1 деталь верхней части полочки, обтачка правой части полочки, внутренняя кокетка спинки.

**ПОШИВ:**

1. Продублировать: 1 деталь верхней части полочки, обтачку правой части полочки, внутреннюю кокетку полочки.
2. Обметать внешний срез обтачки правой части полочки и боковой срез внутренней детали верхней части полочки. Обметать нижний срез внутренней кокетки и средний шов спинки.
3. Стачать верхнюю часть полочки с нижней отметки вниз. Швы разутюжить и обметать.
4. Стачать рельефные швы на полочке, оставляя не стачанным разрез под шлицу. Стачать рельефные швы спинки.
5. Цельнокроенную обтачку шлицы нижней части полочки по линии сгиба заутюжить на изнаночную сторону. Продольную сторону припуска под шлицу на боковой части полочки подшить как можно уже. Нижнюю часть полочки отстрочить вверху шлицы наискосок, прихватывая припуск под шлицу.
6. Стачать средний шов спинки, оставляя не стачанным разрез под молнию. Припуски разутюжить и обметать. Молнию подложить под края разреза так, чтобы зубчики не были видны и притачать.
7. Обтачать срез прорези нижней части полочки обтачкой, отвернуть на изнаночную сторону и приутюжить.
8. Сложить верхние части полочек лицевой стороной внутрь и обтачать прорезь и горловину. Припуски швов на закруглениях надсечь в нескольких местах. Вывернуть детали на лицевую сторону, приутюжить. Притачать обтачку нижней

части к внутреннему срезу верхней части полочки и далее верхние детали полочки обрабатывать как одну деталь.

9. Обметать и стачать боковые срезы платья. Боковые швы платья разутюжить.

10. Сложить внутреннюю кокетку со спинкой лицом к лицу, вкладывая между ними плечевые срезы полочек, и стачать плечевые швы и обтачать горловину спинки. Отвернуть внутреннюю кокетку на изнаночную сторону.

11. Стачать и обметать срезы рукавов. Заутюжить швы рукавов. Втачать рукава по надсечкам в проймы.

12. Низ рукавов и платья заутюжить на изнаночную сторону и подшить потайными стежками.

Поздравляем, платье готово:)