

ВНИМАНИЕ! Если на лекалах двойной контур, то лекала даны с припусками на швы (1 см). Если контур одинарный, то лекала даны без припусков на швы.

Все надписи на выкройках сделаны на лицевой стороне.

ВАЖНО! Прежде всего распечатайте бумажные выкройки и разложите их на ширину ткани (ширина ткани может быть от 90 см до 150 см), чтобы выяснить, сколько материала вам потребуется. Не забудьте учесть парные и симметричные детали.

При стачивании деталей обращайтесь внимание на надсечки – они должны совпадать.

5344 Брюки с разрезом и накладными карманами

Ткань: деним (джинсовая ткань) с эластичными волокнами.

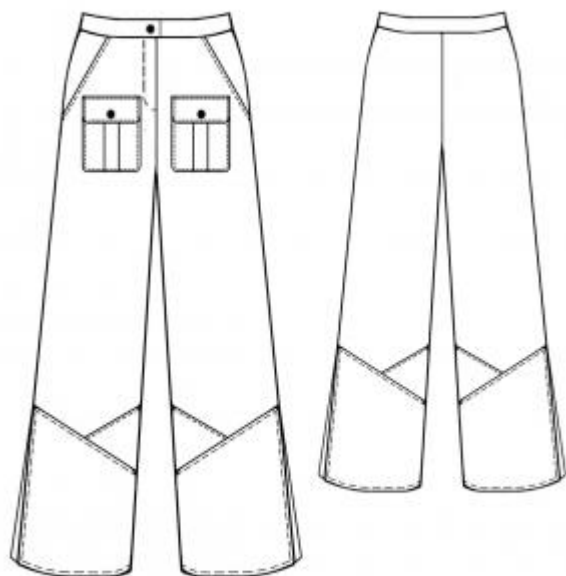
Другие материалы: клеевая прокладка; 1 молния длиной 20 см; 2 пуговицы; х/б подкладка.

РАСКРОЙ:

Все швы – 1 см. Припуск на подгибку низа – 2 см.

Из основной ткани:

1. Боковая часть передней половинки – 2 детали
2. Передняя половинка – 2 детали
3. Передняя вставка – 2 детали
4. Нижняя часть переда – 2 детали
5. Накладной карман – 1 деталь
6. Клапан – 2 детали
7. Задняя половинка – 2 детали
8. Задняя вставка – 2 детали



9. Нижняя задняя часть – 2 детали
10. Передняя обтачка правая – 2 детали
11. Передняя обтачка левая – 2 детали
12. Задняя обтачка – 2 детали
13. Шлевка – 1 деталь

Из подкладочной ткани:

1. Мешковина переднего кармана – 2 детали

Из клеевой: передняя обтачка, задняя обтачка.

ПОШИВ:

1. Продублировать клеевой переднюю и заднюю обтачки.
2. Притачать и обметать переднюю вставку к передней половинке брюк. Шов притачивания заутюжить на переднюю половинку брюк и проложить отделочную строчку на расстоянии 0,5 см от шва.
3. Притачать и обметать нижнюю часть переда к нижнему срезу передней половинки. Шов притачивания заутюжить и настроить на расстоянии 0,5 см от шва.
4. Сложить детали клапана лицевой стороной вовнутрь и обтачать. Подрезать припуски закругленных углов клапанов и вывернуть. Проложить отделочную строчку по внешнему контуру клапанов на расстоянии 0,5 см от края. Обметать верхний срез клапана.
5. Заутюжить бантовые складки на кармане. Бантовые складки представляют собой изнаночную сторону встречной складки. Скрепить складку на расстоянии 0,5 см от верхнего и нижнего среза кармана строчкой. Обметать внешний контур кармана и заутюжить его по лекалу. Настроить верхний срез на карман, наметить место расположения кармана на переднем полотнище брюк и настроить его по контуру на расстоянии 0,2 см от края кармана. Положить клапан к наметке и настроить его. Отвернуть клапан на лицо и настроить на

расстоянии 0,5 см от шва.

6. Наложить мешковину переднего кармана на переднюю половинку брюк лицом вовнутрь и обтачать вход в карман. Шов обтачивания настроить на расстоянии 0,2 см на мешковину переднего кармана и приутюжить. Положить переднюю половинку брюк к разметке на боковой части передней половинки, определяющей вход в карман. Скрепить боковую переднюю половинку с передней половинкой брюк по верхнему и боковому срезу строчкой 1 см. Стачать и обметать мешковину кармана.
7. Притачать и обметать заднюю вставку к нижнему срезу задней половинки брюк. Шов притачивания заутюжить на заднюю половинку брюк и проложить отделочную строчку на расстоянии 0,5 см от шва.
8. Притачать и обметать нижнюю заднюю часть к нижнему срезу задней половинки. Шов притачивания заутюжить и настроить на расстоянии 0,5 см от шва.
9. Обметать: боковой срез задней и передней половинки, шаговые срезы передней и задней половинки, передний и средний срез половинок брюк. Стачать боковые срезы передней и задней половинки до надсечки, определяющей разрез. Разутюжить боковые швы и приутюжить разрез. Настроить припуски разреза на переднюю и заднюю половинку брюк, на расстоянии 0,5 см от края разреза.
10. Стачать и разутюжить шаговые швы. Стачать передний срез и средний срез до надсечки под молнию. Проложить вторую строчку по шву сидения рядом со строчкой стачивания переднего и среднего шва.
11. Припуски под молнию вдоль срезов заутюжить на изнаночную сторону. Молнию подложить под разрез так, чтобы зубчики не были видны, и притачать.
12. Шлевку сложить вдоль посередине ее ширины лицевой стороной внутрь, уравнивать срезы, и обтачать на расстоянии 0,5-0,7 см от срезов. Затем вывернуть,

шов выправить, располагая его на сгибе, или образуют кант на внутреннюю сторону шириной 0,1 – 0,2 см и приутюжить.

13. Стачать и разутюжить боковые срезы передних и задней обтачек. Обметать нижний срез внутренних обтачек. Сложить стачанные обтачки лицом к лицу и обтачать верхний срез. Швы настроить на внутреннюю обтачку на расстоянии 0,2 см от шва обтачивания и приутюжить.

14. Нарезать шлевки по размеру и настроить шлевки по разметке на верхний край обтачек. Притачать обтачки к верхнему срезу брюк вместе со шлевками. Обтачать углы обтачек. Высечь припуски на швы в углах обтачек и вывернуть. Настрочить нижний срез обтачек в шов притачивания.

15. Припуск на подгибку низа обметать и заутюжить на изнаночную сторону. Настрочить припуски на подгибку низа на брюки.

Поздравляем, брюки готовы:)