

ВНИМАНИЕ! Если на лекалах двойной контур, то лекала даны с припусками на швы (1 см). Если контур одинарный, то лекала даны без припусков на швы.

Все надписи на выкройках сделаны на лицевой стороне.

ВАЖНО! Прежде всего распечатайте бумажные выкройки и разложите их на ширину ткани (ширина ткани может быть от 90 см до 150 см), чтобы выяснить, сколько материала вам потребуется. Не забудьте учесть парные и симметричные детали.

При стачивании деталей обращайте внимание на надсечки – они должны совпадать.

5345 Юбка со сложным накладным карманом

Ткань: деним (джинсовая ткань).

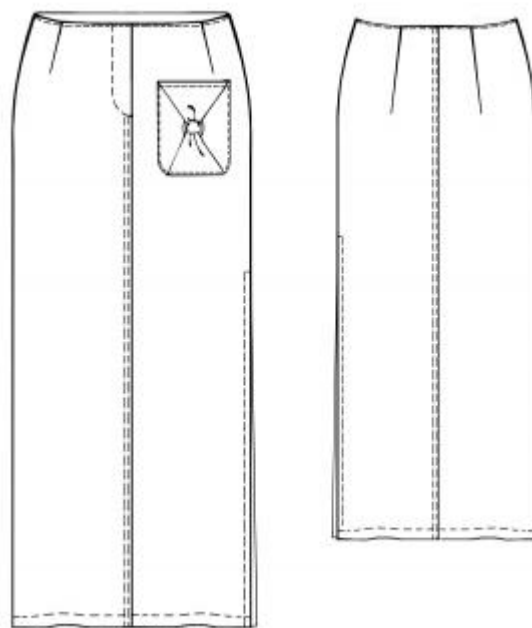
Другие материалы: клеевая прокладка, молния 20 см, 1 пуговица.

РАСКРОЙ:

Все швы – 1 см. Припуск на подгибку низа – 3 см.

Из основной ткани:

1. Заднее полотнище – 2 детали
2. Карман – 1 деталь
3. Переднее полотнище – 2 детали
4. Задняя обтачка – 1 деталь
5. Передняя обтачка – 2 детали
6. Отделка кармана 1 – 1 деталь
7. Отделка кармана 2 – 1 деталь
8. Откосок – 1 деталь



Из клеевой: обтачка заднего и переднего полотнища, откосок.

ПОШИВ:

1. Продублировать клеевой прокладкой: обтачку заднего и переднего полотнища, а также откосок.
2. Наметить вытачки на переднем и заднем полотнище. Стачать вытачки на переднем и заднем полотнище. Заутюжить вытачки на переднем полотнище к центру переднего полотнища, а на заднем полотнище к центру заднего полотнища.
3. Обметать боковые срезы отделки кармана 1 и отделки кармана 2. Заутюжить боковые срезы отделок и настроить на расстоянии 0,5 см от края. Обметать нижний срез отделок подогнуть и настроить на расстоянии 1 см от сгиба. Настроить отделку кармана 1 на верхний срез кармана, а отделку кармана 2 на нижний закругленный срез, обметать накладной карман по внешнему контуру. Припуски подогнуть и приутюжить, в соответствии с лекалом. Наметить место расположения кармана на переднем полотнище юбки. Положить карман на переднее полотнище по разметки и настроить.
4. Обметать боковые и средние срезы переднего и заднего полотнища.
5. Стачать и разутюжить средний шов заднего полотнища юбки. Стачать до надсечки средний шов переднего полотнища. Разутюжить средний шов переднего полотнища.
6. Стачать и разутюжить боковые срезы обтачек переднего и заднего полотнища. Обметать нижний срез обтачек.
7. Стачать и разутюжить боковые швы изделия.
8. Цельнокроенные обтачки застежки заутюжить на изнаночную сторону. Заутюжить средний срез передней обтачки. Сложить обтачку с верхним срезом юбки, отогнуть цельнокроенную обтачку застежки на лицевую сторону юбки и

обтачать верхний срез юбки. Рассрочить шов обтачивания на расстоянии 0,2 см от шва обтачивания. Высечь и вывернуть верхний правый угол.

9. Молнию притачать под край припуска под застежку (левая сторона) в край. Притачать свободную тесьму молнии на правую половинку к цельнокроеной обтачке. Сложить откосок вдоль пополам и обтачать, короткий нижний и верхний срез. Настрочить цельнокроенную обтачку застежки на молнию на откосок на левой половинке брюк. Отстрочить правый край разреза, прихватывая обтачку. Прикрепить обметанный срез обтачек ко швам юбки.

10. Обметать низ юбки подогнуть и настрочить. Приутюжить низ юбки в готовом виде.

11. На правой передней половинке обметать петлю, а на левой пришить пуговицу.

Поздравляем, юбка готова:)