

ВНИМАНИЕ! Если на лекалах двойной контур, то лекала даны с припусками на швы (1 см). Если контур одинарный, то лекала даны без припусков на швы.

Все надписи на выкройках сделаны на лицевой стороне.

ВАЖНО! Прежде всего распечатайте бумажные выкройки и разложите их на ширину ткани (ширина ткани может быть от 90 см до 150 см), чтобы выяснить, сколько материала вам потребуется. Не забудьте учесть парные и симметричные детали.

При стачивании деталей обращайте внимание на надсечки – они должны совпадать.

5354 Брюки с круглыми рельефами

Ткань: деним (джинсовая ткань) стрейч.

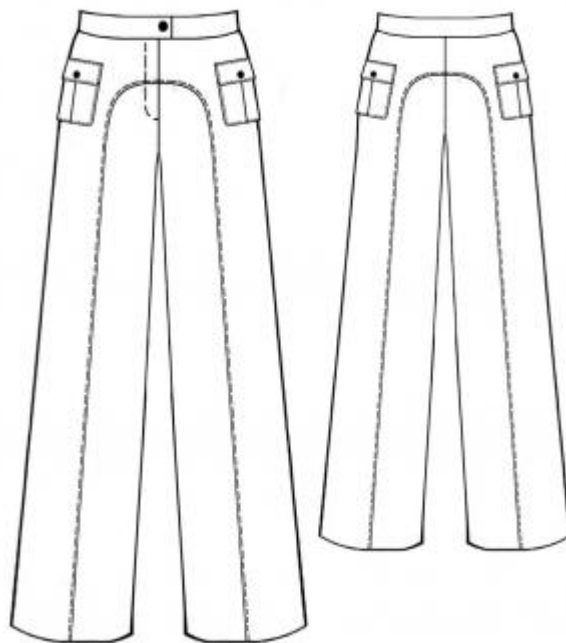
Другие материалы: клеевая прокладка; 3 пуговицы.

РАСКРОЙ:

Все швы – 1 см. Припуск на подгибку низа – 2 см.

Из основной ткани:

1. Боковая часть передней половинки – 2 детали
2. Центральная часть передней половинки – 2 детали
3. Накладной карман – 2 детали
4. Клапан – 4 детали
5. Центральная часть задней половинки – 2 детали
6. Боковая часть задней половинки – 2 детали
7. Шлевка – 1 деталь
8. Пояс – 1 деталь



9. Откосок – 1 деталь

Из клеевой: пояс, клапан.

ПОШИВ:

1. Продублировать клеевой пояс, клапан.
2. Стачать и обметать рельефный шов на передней половинке брюк, шов заутюжить к центру передней половинке и проложить отделочную строчку на расстоянии 0,5 см от шва.
3. Стачать и обметать рельефный шов на задней половинке брюк, шов заутюжить к центральной части заднего полотнища и проложить отделочную строчку на расстоянии 0,5 см от шва.
4. Сложить детали клапана лицевой стороной вовнутрь и обтачать. Подрезать припуски в углах клапанов и вывернуть. Проложить отделочную строчку по внешнему контуру клапанов на расстоянии 0,5 см от края и обметать верхний срез клапана.
5. Стачать и обметать боковой шов брюк. Боковой шов заутюжить на заднюю половинку брюк.
6. Обметать: передний и средний срез половинок брюк и нижний срез брюк. Стачать и обметать шаговые швы. Шаговые швы заутюжить на заднюю половинку брюк. Стачать передний срез и средний срез до надсечки под молнию. Проложить вторую строчку по шву сидения рядом со строчкой стачивания переднего и среднего шва.
7. Заложить и заутюжить встречную складку на накладном кармане. Скрепить складку на расстоянии 0,5 см от верхнего и нижнего среза кармана строчкой. Обметать внешний контур кармана и заутюжить его по лекалу. Настрочить верхний срез на карман, наметить место расположения кармана и настрочить его по контуру на расстоянии 0,2 см от края кармана. Положить клапан к наметке и настрочить его. Отвернуть клапан на лицо и настрочить на

расстоянии 0,5 см от шва.

8. Цельнокроенные обтачки застежки на молнию заутюжить на изнаночную сторону. Молнию притачать под край припуска под застежку (левая сторона) в край. Притачать свободную тесьму застежки-молнии на правую половинку к цельнокроеной обтачке. Обметать боковые срезы откоска. Сложить откосок вдоль пополам и обтачать, короткий нижний срез. Настрочить цельнокроенную обтачку застежки на молнию на откосок на левой половинке брюк. Отстрочить правый край разреза, прихватывая обтачку.
9. Шлевку сложить вдоль посередине ее ширины лицевой стороной внутрь, уравнять срезы, и обтачать на расстоянии 0,5-0,7 см от срезов. Затем вывернуть, шов выправить, располагая его на сгибе, или образуют кант на внутреннюю сторону шириной 0,1–0,2 см и приутюжить.
10. Заутюжить пояс вдоль посередине пополам, изнаночной стороной внутрь и обметать нижний внутренний срез пояса. Нарезать шлевки по размеру и настрочить шлевки по разметке к верхнему краю пояса.
11. Притачать пояс со шлевками к верхнему срезу брюк. Обтачать концы пояса припуски на швы подрезать в углах и вывернуть. Настрочить нижний обметанный срез пояса в шов притачивания и приутюжить пояс в готовом виде.
12. Припуск на подгибку низа заутюжить на изнаночную сторону и настрочить.
13. Обметать петлю на правой стороне пояса, а пуговицу пришить на левой стороне. Наметить и обметать петли на клапане, а пуговицы пришить на накладном кармане в соответствии с разметкой.

Поздравляем, брюки готовы:)