

ВНИМАНИЕ! Если на лекалах двойной контур, то лекала даны с припусками на швы (1 см). Если контур одинарный, то лекала даны без припусков на швы.

Все надписи на выкройках сделаны на лицевой стороне.

ВАЖНО! Прежде всего распечатайте бумажные выкройки и разложите их на ширину ткани (ширина ткани может быть от 90 см до 150 см), чтобы выяснить, сколько материала вам потребуется. Не забудьте учесть парные и симметричные детали.

При стачивании деталей обращайтесь внимание на надсечки – они должны совпадать.

5415 Юбка с кокетками сзади

Ткань: деним (джинсовая ткань).

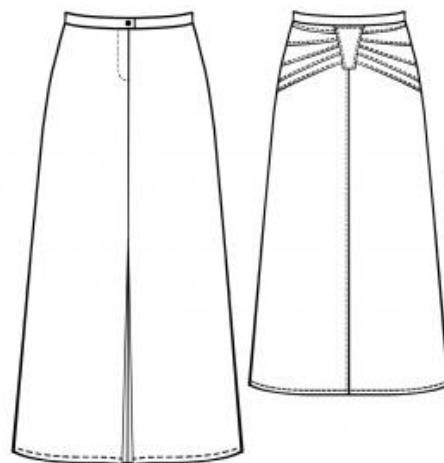
Другие материалы: клеевая прокладка; молния;
1 пуговица.

РАСКРОЙ:

Припуск на подгибку низа – 2 см, остальные швы – 1 см.

Из основной ткани:

1. Переднее полотнище юбки – 2 детали
2. Заднее полотнище юбки – 2 детали
3. Кокетка заднего полотнища 1 – 2 детали
4. Кокетка заднего полотнища 2 – 2 детали
5. Кокетка заднего полотнища 3 – 2 детали
6. Кокетка заднего полотнища 4 – 2 детали
7. Кокетка заднего полотнища – 2 детали
8. Декоративная шлевка – 1 деталь
9. Пояс – 1 деталь
10. Откосок – 1 деталь



Из клеевой: пояс; откосок.

ПОШИВ:

1. Продублировать клеевой: пояс; откосок.
2. Стачать фигурные срезы частей кокетки: кокетки заднего полотнища 1, кокетки заднего полотнища 2, кокетки заднего полотнища 3, кокетки заднего полотнища 4 и кокетки заднего полотнища. Швы обметать заутюжить и проложить отделочную строчку на расстоянии 0,5 см от швов стачивания.
3. Притачать стачанные кокетки к заднему полотнищу юбки. Шов обметать заутюжить и проложить отделочную строчку на расстоянии 0,5 см от шва притачивания.
4. Стачать средний шов заднего полотнища. Шов обметать заутюжить и проложить двойную отделочную строчку на расстоянии 0,5 см от среднего шва.
5. Заутюжить боковые и нижний срез декоративной шлевки, положить шлевку на заднее полотнище юбки и настроить.
6. Обметать средний срез переднего полотнища. Стачать средний срез переднего полотнища от надсечки под разрез до надсечки под молнию. Заутюжить средний шов и проложить двойную отделочную строчку на расстоянии 0,5 см от среднего шва.
7. Стачать боковые срезы юбки, швы обметать и заутюжить.
8. Цельнокроенные обтачки застежки на молнию заутюжить на изнаночную сторону. Молнию притачать под край припуска под застежку (левая сторона) в край. Притачать свободную тесьму застежки-молнии на правую половинку к цельнокроеной обтачке. Сложить откосок вдоль пополам и обтачать короткий нижний срез. Настроить цельнокроенную обтачку застежки на молнию на

откосок на левой половинке юбки. Отстрочить правый край разреза, прихватывая обтачку.

9. Сложить пояс вдоль посередине изнаночной стороной внутрь и заутюжить его. Обметать нижний срез пояса. Притачать пояс к юбке. Обтачать концы пояса. Излишки ткани высечь и вывернуть концы. Обметанный срез настроить в шов притачивания пояса.

10. Обметать нижней срез юбки. Подогнуть и приутюжить подгибку низа. Настрочить подгибку низа на юбку.

11. На правой стороне пояса обметать петлю, а на левой пришить пуговицу.

Поздравляем, юбка готова:)