

**ВНИМАНИЕ!** Если на лекалах двойной контур, то лекала даны с припусками на швы (1 см). Если контур одинарный, то лекала даны без припусков на швы. Все надписи на выкройках сделаны на лицевой стороне.

**ВАЖНО!** Прежде всего распечатайте бумажные выкройки и разложите их на ширину ткани (ширина ткани может быть от 90 см до 150 см), чтобы выяснить, сколько материала вам потребуется. Не забудьте учесть парные и симметричные детали. При стачивании деталей обращайте внимание на надсечки – они должны совпадать.

## 5465 Шорты с декоративным передом

Ткань: тонкие льняные или смесовые ткани.

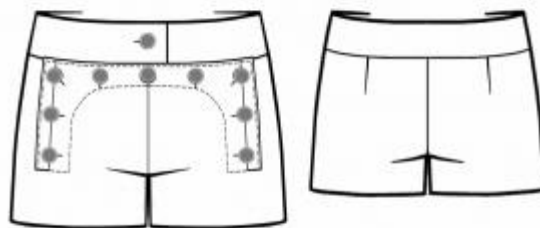
Другие материалы: клеевая прокладка; молния; 10 пуговиц.

### РАСКРОЙ:

Все швы – 1 см, припуск на подгибку низа – 3 см.

### Из основной ткани:

1. Передняя половинка – 2 детали
2. Задняя половинка – 2 детали
3. Передняя обтачка – 4 детали
4. Задняя обтачка – 2 детали
5. Обтачка откидного полотнища – 1 деталь
6. Внутренняя часть переда – 4 детали



Из клеевой: передняя обтачка, задняя обтачка, обтачка откидного полотнища, внутренняя часть переда, долевик.

Долевик – полоска клеевой прокладки шириной 4 см и длиннее входа в карман на 2-3 см.

## ПОШИВ:

1. Продублировать клеевой заднюю обтачку, переднюю обтачку, обтачку откидного полотнища, внутреннюю часть переда.
2. Наметить место расположения разреза на передней половинке и продублировать долевином.
3. Наметить и стачать вытачки на задней половинке. Заутюжить вытачки к центру задней половинки.
4. Обметать: шаговые и боковые срезы, средний передний и средний задний срез.
5. Заутюжить боковой срез откидной обтачки по намеченной линии. Обметать криволинейный срез обтачки откидного полотнища.
6. Сложить детали внутренней части переда. Обтачать средний передний и криволинейный срезы внутренней части переда. Вывернуть и приутюжить внутреннюю часть.
7. Приложить заутюженную обтачку откидного полотнища к намеченной линии разреза на передней половинке и притачать. Приложить внутреннюю часть к линии разреза с другой стороны и притачать. Проверить правильность притачивания с изнаночной стороны: строчки должны быть параллельны, заканчиваться на одном уровне; расстояние между строчками должно быть равно ширине листочки, образуемой из откидной обтачки в готовом виде. Разрезать переднюю половинку посередине вдоль строчек. На расстоянии 1-1,5 см от конца строчки сделать наклонные разрезы. Через полученное отверстие внутреннюю часть переда и обтачку откидного полотнища вывернуть наизнанку, края выправить. Закрепить концы разреза с изнанки двойной обратной строчкой по основанию углов. Обметать нижний срез обтачки откидного полотнища и внутренней части переда.

8. Стачать и разутюжить шаговые и боковые швы шорт. Стачать передний средний шов и шов сидения. Проложить вторую строчку рядом со швом сидения.
9. Стачать боковые срезы передней и задней обтачек. Разутюжить боковые срезы обтачек.
10. Обтачать верхний срез передней половинки обтачкой откидного полотнища. Проложить отделочную строчку по верхнему и криволинейному контурам обтачки откидного полотнища на расстоянии 0,2 см от края.
11. Обметать внешний срез нижних обтачек. Притачать обтачки к верхнему срезу внутренней части переда и верхнему срезу задней половинки, совмещая боковые швы. Обтачать углы обтачек. Высечь припуски в углах, вывернуть и приутюжить. Настрочить обметанный срез обтачки в шов притачивания.
12. Наметить и обметать петли на передней половинке. Наметить и пришить пуговицы на внутренней части переда.
13. Обметать нижний срез шорт. Подогнуть и приутюжить подгибку низа. Настрочить подгибку низа на шорты. Наметить и обметать петли на правой стороне передней обтачки. Наметить и пришить пуговицы на левой стороне обтачки передней половинки.

Поздравляем, шорты готовы:)