

ВНИМАНИЕ! Если на лекалах двойной контур, то лекала даны с припусками на швы (1 см). Если контур одинарный, то лекала даны без припусков на швы. Все надписи на выкройках сделаны на лицевой стороне.

ВАЖНО! Прежде всего распечатайте бумажные выкройки и разложите их на ширину ткани (ширина ткани может быть от 90 см до 150 см), чтобы выяснить, сколько материала вам потребуется. Не забудьте учесть парные и симметричные детали.

При стачивании деталей обращайте внимание на надсечки – они должны совпадать.

5478 Пальто с хлястиками

Ткань: плащевая ткань.

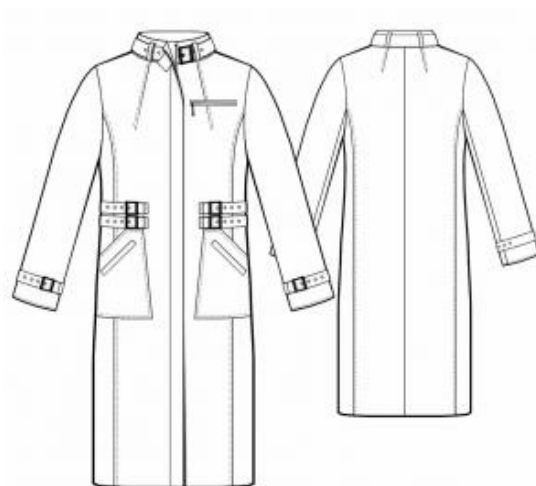
Другие материалы: клеевая прокладка; 1 разъемная молния; 7 пряжек; люверсы; подкладка; 2 молнии для кармана; подплечники; подокатники.

РАСКРОЙ:

Все швы – 1 см. Припуск на подгибку низа изделия – 3,5 см и 3 см на подгибку низа рукава.

Из основной ткани:

1. Планка под молнию – 2 детали
2. Стойка – 2 детали
3. Центральная часть спинки – 2 детали
4. Боковая часть спинки – 2 детали
5. Боковая часть полочки – 2 детали
6. Центральная часть полочки – 2 детали
7. Подборт – 2 детали
8. Накладной карман – 2 детали
9. Обтачка верхнего кармана – 2 детали
10. Большая подкладка верхнего кармана – 1 деталь
11. Листочка – 4 детали



12. Шлевка под ремень – 1 деталь
13. Верхняя часть рукава – 2 детали
14. Нижняя часть рукава – 2 детали
15. Пояс – 4 детали
16. Хлястик в воротник – 1 деталь
17. Хлястик под пряжку – 6 деталей
18. Хлястик для рукава – 2 детали
19. Обтачка горловины спинки – 1 деталь

Из подкладочной ткани:

1. Малая подкладка верхнего кармана – 1 деталь
2. Центральная часть спинки – 2 детали
3. Боковая часть спинки – 2 детали
4. Центральная часть полочки – 2 детали
5. Боковая часть полочки – 2 детали
6. Верхняя часть рукава – 2 детали
7. Нижняя часть рукава – 2 детали
8. Подкладка накладного кармана – 2 детали

Из клеевой: подборт, центральная часть полочки, стойка, листочка, планка, долевик.

ПОШИВ:

1. Продублировать клеевой подборт, центральную часть полочки, стойку, листочку, планку.
2. Наметить и стачать вытачки на полочке. Высечь глубину вытачки и разутюжить вытачку. Проложить отделочную строчку вдоль вытачки на расстоянии 0,5 см. Стачать и заутюжить рельефные срезы на полочке. Проложить отделочную строчку вдоль рельефа на расстоянии 0,5 см.
3. Наметить и стачать вытачки на спинке. Заутюжить вытачки к центру и проложить отделочную строчку вдоль вытачки на расстоянии 0,5 см. Стачать и

заутюжить рельефные срезы на спинке. Проложить отделочную строчку вдоль рельефа на расстоянии 0,5 см. Стачать и заутюжить средний срез спинки. Проложить отделочную строчку на расстоянии 0,5 см от среднего шва.

4. Наметить место расположения верхнего кармана на полочке. Вход в карман продублировать долевином. Уточнить расположение верхнего кармана на полочке. Сложить обтачки кармана пополам изнаночной стороной внутрь и заутюжить. Наметить вспомогательную линию на обтачках кармана параллельно сгибу обтачки для ее притачивания. Наметить вспомогательные линии параллельно входу в карман для притачивания обтачек кармана. Притачать обтачки к полочке. Концы строчек закончить у параллельных линий разметки карманов. Проверить правильность притачивания обтачек с изнаночной стороны (строчки должны быть параллельны). Прорезать вход в карман. На расстоянии 1-1.5 см от конца кармана сделать наклонные разрезы. Через полученное отверстие обтачки вывернуть на изнаночную сторону, края выправить, концы обтачек поправить. Закрепить концы кармана с изнанки двойной обратной строчкой по основанию углов. Молнию положить под края входа в карман так, чтобы зубчики были видны. Втачать молнию и притачать подкладку кармана к припускам обтачек. Стачать подкладку кармана и обметать.

5. Сложить детали листочки лицом к лицу и обтачать верхний срез листочки. Приутюжить листочку. Наметить место расположения листочки на кармане. На листочке наметить линию притачивания к карману, промеряя ширину. Положить листочку на карман и приметать, совмещая намеченные линии. Сложить детали кармана и подкладки кармана лицом к лицу к намеченной верхней и нижней линии вместе с листочкой и притачать. Проверить правильность притачивания листочки и кармана с изнаночной стороны (строчки должны быть параллельны, а расстояние между ними равно ширине листочки в готовом виде). Удалить нитки временного соединения. Прорезать вход в карман насквозь. На расстоянии 1–1,5 см от конца кармана сделать наклонные разрезы (осторожно, не задевая листочку). Через полученное отверстие листочку и подкладку кармана вывернуть наизнанку, края выправить.

Закрепить концы кармана с изнанки двойной обратной строчкой по основанию углов. Заутюжить стороны верхнего и нижнего кармана по лекалу припусками внутрь. Наметить место расположения кармана на полочке и настроить.

6. Вложить хлястик в воротник вдоль посередине лицевой стороной внутрь. Обтачать хлястик в воротник с трех сторон, оставляя небольшое отверстие для выворачивания. Вывернуть хлястик и приутюжить. Проложить отделочную строчку по контуру хлястика на расстоянии 0,2 см от края. Одеть пряжку на хлястик. Конец хлястика отогнуть на изнаночную сторону, образуя петлю, и настроить. Наметить и пробить блочки на хлястике. Обработка хлястиков под пряжку, в рукав и пояса аналогична.

7. Шлевку сложить пополам вдоль детали лицевой стороной внутрь, уравнять срезы и обтачать на расстоянии 0,5–0,7 см от срезов. Затем вывернуть, шов выправить, располагая его на сгибе или образуя кант на внутреннюю сторону шириной 0,1–0,2 см, и приутюжить. Нарезать шлевку в соответствии с разметкой.

8. Приложить пояс с блочками к надсечкам на боковой части полочки и притачать к припуску. Приложить хлястики с пряжками к центральной части полочки и передней части рукава, притачать, отвернуть и настроить. Приложить хлястик для рукава к локтевому срезу рукава и притачать к припуску.

9. Стачать и разутюжить плечевые и боковые срезы. Втачать стойку в горловину полочки и спинки. Сложить планку вдоль посередине лицом к лицу и обтачать верхний и нижний углы. Высечь углы и вывернуть планку. Приутюжить планку. Притачать молнию к планке (обратите внимание: правая планка внешняя, а левая внутренняя).

10. Стачать и разутюжить плечевые срезы подборта и обтачки. На деталях кроя из подкладочной ткани стачать швы и втачать рукава, оставляя в правом

переднем шве рукава отверстие. Заутюжить припуски подкладки. Подкладку притачать к внутренним срезам подбортов и стойке.

11. Приложить заготовленные планки к полочкам. Проверьте правильность расположения деталей на правой полочке: деталь полочки, планка, молния; на левой полочке: деталь полочки, молния, планка (смотрите технический рисунок). Притачать планку к полочке. Подборт наложить на полочку и одним швом обтачать нижний угол, край борта и верхний срез воротника. Углы высечь, вывернуть и приутюжить. Настрочить шлевки на стойку по разметке. Удалить булавки. Припуски швов втачивания стойки разутюжить и скрепить близко к швам.

12. Стачать и разутюжить локтевой срез рукава. Стачать и разутюжить передний срез рукава. Заутюжить низ рукава.

13. Втачать рукава в пройму по надсечкам. Втачать подплечники и подокатники.

14. Наметить и заутюжить низ пальто. Обтачать подкладкой низ рукава и пальто. Скрепить подкладку с изделием по талиевым швам. Вывернуть пальто на лицевую сторону через отверстие в рукаве. Стачать отверстие в рукаве.

Поздравляем, пальто готово:)