

ВНИМАНИЕ! Если на лекалах двойной контур, то лекала даны с припусками на швы (1 см). Если контур одинарный, то лекала даны без припусков на швы.

Все надписи на выкройках сделаны на лицевой стороне.

ВАЖНО! Прежде всего распечатайте бумажные выкройки и разложите их на ширину ткани (ширина ткани может быть от 90 см до 150 см), чтобы выяснить, сколько материала вам потребуется. Не забудьте учесть парные и симметричные детали.

При стачивании деталей обращайтесь внимание на надсечки – они должны совпадать.

5493 Капри с манжетами

Ткань: ткань из натуральных или смесовых волокон.

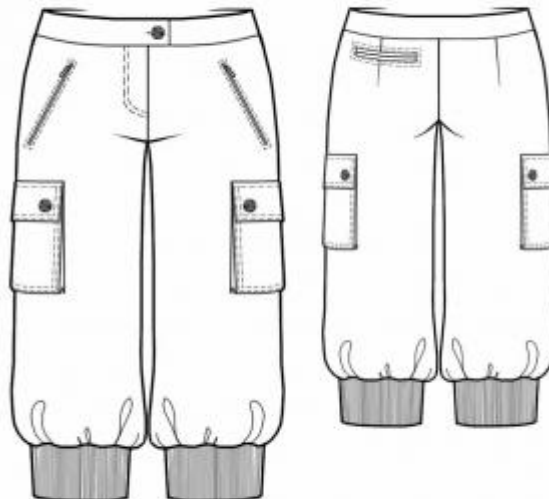
Другие материалы: клеевая прокладка; 3 молнии; 5 пуговиц; подкладка.

РАСКРОЙ:

Все швы – 1 см.

Из основной ткани:

1. Передняя половинка – 2 детали
2. Боковой карман – 2 детали
3. Боковой клапан – 4 детали
4. Боковая часть кармана – 2 детали
5. Обтачка заднего кармана – 2 детали
6. Большая мешковина заднего кармана – 1 деталь
7. Задняя половинка – 2 детали
8. Малая мешковина – 2 детали
9. Большая мешковина – 2 детали
10. Откосок – 1 деталь
11. Манжета – 2 детали



12. Пояс – 1 деталь

Из подкладочной ткани:

1. Малая мешковина заднего кармана – 1 деталь

Из клеевой: пояс, клапан, откосок.

ПОШИВ:

1. Продублировать клеевой пояс, клапан, откосок.
2. Наметить место расположения заднего кармана на задней половинке брюк. Вход в карман продублировать долевином. Уточнить расположение заднего кармана. Сложить обтачки кармана пополам изнаночной стороной внутрь и заутюжить. Наметить вспомогательную линию на обтачках кармана параллельно сгибу обтачки для ее притачивания. Наметить вспомогательные линии параллельно входу в карман для притачивания обтачек кармана. Притачать обтачки к задней половинке. Концы строчек закончить у параллельных линий разметки кармана. Проверить правильность притачивания обтачек с изнаночной стороны (строчки должны быть параллельны). Прорезать вход в карман. На расстоянии 1-1,5 см от конца кармана сделать наклонные разрезы. Через полученное отверстие обтачки вывернуть на изнаночную сторону, края выправить, концы обтачек поправить. Закрепить концы кармана с изнанки двойной обратной строчкой по основанию углов. Притачать подкладку кармана к припускам обтачек. Стачать подкладку кармана и обметать.
3. Наметить место расположение бокового прорезного кармана на передней половинке. Вход в карман продублировать долевином. Уточнить расположение кармана и линию входа в карман. Прорезать вход в карман. На расстоянии 1-1,5 см от конца кармана сделать наклонные разрезы. Через полученное отверстие вывернуть припуски кармана на изнаночную сторону, края выправить. Подправить конец кармана с изнанки. Молнию положить под края входа в карман так, чтобы зубчики были видны. Втачать молнию и притачать подкладку кармана к припускам молнии. Стачать подкладку кармана и обметать.

4. Обметать боковые срезы задней и передней половинки. Стачать и разутюжить боковые швы.
5. Сложить детали клапана лицевой стороной внутрь и обтачать по внешнему контуру. Вывернуть клапан через верхний открытый срез. Выправить швы и проложить отделочную строчку на расстоянии 0,2 см от края клапана. Наметить место расположение клапана на брюках. Обметать верхний срез клапана, притачать к брюкам, отвернуть и настроить на расстоянии 0,5 см.
6. Наметить место расположение бокового накладного кармана на брюках. Обметать боковой срез боковой части кармана. Притачать боковую часть кармана к боковым и нижнему срезам кармана и обметать. Верхний срез кармана обметать, подвернуть и настроить. Приложить карман к наметке, подогнуть срез обтачки и настроить.
7. Обметать срезы: шаговый срез, передний средний срез и срез гульфика, средний задний срез.
8. Стачать и разутюжить шаговые швы.
9. Стачать передний срез и средний срез до надсечки под молнию. Проложить вторую строчку по шву сидения рядом со строчкой стачивания переднего и среднего шва.
10. Цельнокроеные обтачки застежки на молнию заутюжить на изнаночную сторону. Молнию притачать под край припуска под застежку (левая сторона) в край. Притачать свободную тесьму молнии на правую половинку к цельнокроеной обтачке. Сложить откосок вдоль посередине и обтачать короткий нижний срез. Обметать длинный срез откоска. Настроить цельнокроеную обтачку застежки на молнию на откосок на левой половинке брюк. Отстрочить правый край разреза, прихватывая обтачку.
11. Шлевку сложить вдоль посередине ее ширины лицевой стороной внутрь,

уравнять срезы и обтачать на расстоянии 0,5-0,7 см от срезов. Затем вывернуть, шов выправить, располагая его на сгибе или образуя кант на внутреннюю сторону шириной 0,1–0,2 см, и приутюжить.

12. Обметать нижний срез пояса. Сложить пояс вдоль посередине изнанкой внутрь и приутюжить.

13. Нарезать шлевки по размеру, наметить место расположения шлевок на поясе и притачать к нижнему срезу верхнего пояса. Притачать пояс к верхнему срезу и обтачать углы пояса. Высечь углы и вывернуть пояс. Настрочить обметанный срез в шов притачивания пояса. Настрочить свободные концы шлевок на верхний край пояса.

14. Сложить манжету изнаночной стороной внутрь вдоль посередине и заутюжить. Стачать боковые срезы манжеты в развернутом виде и разутюжить. Приутюжить низ манжеты. Притачать манжеты к нижнему срезу брюк. Шов обметать и заутюжить.

15. На правой стороне пояса обметать петлю, а на левой пришить пуговицу. Наметить и обметать петли на клапане бокового накладного кармана. Наметить и пришить пуговицы на боковом накладном кармане.

Поздравляем, капри готовы:)