

ВНИМАНИЕ! Если на лекалах двойной контур, то лекала даны с припусками на швы (1 см). Если контур одинарный, то лекала даны без припусков на швы.

Все надписи на выкройках сделаны на лицевой стороне.

ВАЖНО! Прежде всего распечатайте бумажные выкройки и разложите их на ширину ткани (ширина ткани может быть от 90 см до 150 см), чтобы выяснить, сколько материала вам потребуется. Не забудьте учесть парные и симметричные детали.

При стачивании деталей обращайтесь внимание на надсечки – они должны совпадать.

5521 Длинное платье с открытыми плечами

Ткань: ткани из натуральных или смесовых волокон, ткань с добавлением эластичных волокон для отделки.

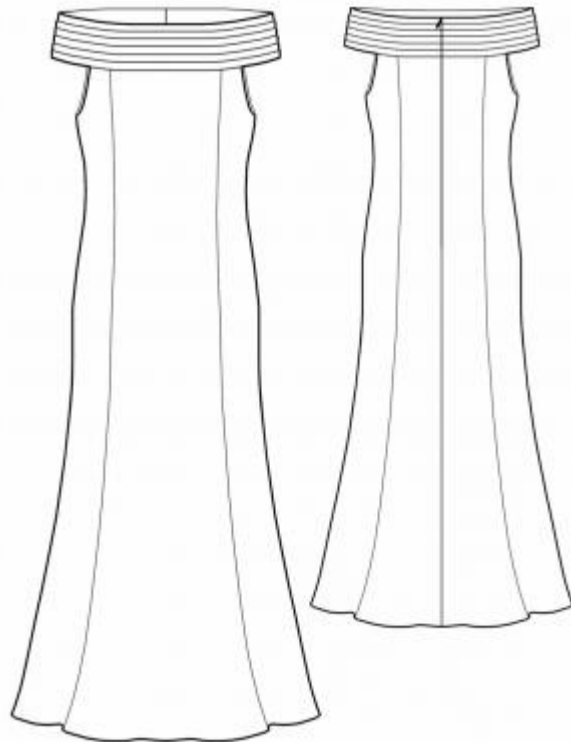
Другие материалы: потайная молния длиной 25 см, косая бейка, резиновая тесьма.

РАСКРОЙ:

Все швы – 1 см.

Из основной ткани:

1. Отделка – 2 детали
2. Средняя часть спинки – 2 детали
3. Боковая часть спинки – 2 детали
4. Боковая часть полочки – 2 детали
5. Центральная часть полочки – 1 деталь



ПОШИВ:

1. Заутюжить косую бейку вдоль посередине и обтачать срез проймы боковой части полочки и спинки.

2. Стачать рельефные срезы полочки и спинки. Обметать рельефные швы и заутюжить к центру.
3. Стачать и обметать боковые швы. Заутюжить боковые швы в сторону спинки.
4. Наметить и застрочить складки на верхнем слое отделки полочки. Сложить детали отделки лицом к лицу и обтачать верхний срез отделки. Примерить отделку и настроить резиновую тесьму по бокам. Притачать отделку к верхнему срезу полочки и спинки. Обметать шов притачивания и нижний срез отделки, настроить на отделку на расстоянии 0,5 см от края.
5. Обметать средний срез спинки и отделки. Стачать средний шов спинки до надсечки под молнию, разутюжить, приутюживая разрезы под молнию. Втачать молнию.
6. Обметать нижний срез платья, подогнуть и настроить на расстоянии 0,5 см от нижнего края.

Поздравляем, платье готово:)