

ВНИМАНИЕ! Если на лекалах двойной контур, то лекала даны с припусками на швы (1 см). Если контур одинарный, то лекала даны без припусков на швы.

Все надписи на выкройках сделаны на лицевой стороне.

ВАЖНО! Прежде всего распечатайте бумажные выкройки и разложите их на ширину ткани (ширина ткани может быть от 90 см до 150 см), чтобы выяснить, сколько материала вам потребуется. Не забудьте учесть парные и симметричные детали.

При стачивании деталей обращайте внимание на надсечки – они должны совпадать.

5587 Платье с драпированным лифом

Ткань: легкие ткани из натуральных или смесовых волокон.

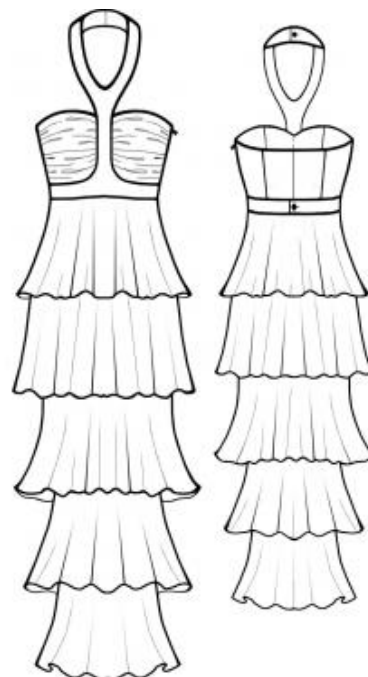
Другие материалы: потайная молния, декоративный материал для ожерелья, жесткая корсажная тесьма шириной 0,75 см, подкладочная ткань.

РАСКРОЙ:

Все швы – 1 см.

Из основной ткани:

1. Центральная часть спинки – 2 детали
2. Боковая часть спинки – 2 детали
3. Центральная часть полочки – 1 деталь
4. Боковая часть полочки – 2 детали
5. Драпировка – 1 деталь
6. Декоративное ожерелье – 1 деталь
7. Первая оборка юбки – 1 деталь



8. Вторая оборка юбки – 1 деталь
9. Третья оборка юбки – 1 деталь
10. Четвертая оборка юбки – 1 деталь со сгибом
11. Пятая оборка юбки – 1 деталь со сгибом

Из подкладочной ткани:

1. Центральная часть спинки – 2 детали
2. Боковая часть спинки – 2 детали
3. Центральная часть полочки – 1 деталь
4. Боковая часть полочки – 2 детали
5. Декоративное ожерелье – 1 деталь

Совет: в качестве подкладки можно использовать основную ткань.

ПОШИВ:

1. Стачать средний шов спинки, рельефные швы на спинке и полочке на деталях из основной ткани. Обметать и заутюжить к центру.
2. Корсажную ленту разделить на 6 равных частей. Притачать отрезки ленты от верхнего среза платья к припускам рельефных и среднего швов спинки.
3. Стачать средний шов спинки, рельефные швы на спинке и полочке, правый боковой шов на деталях из подкладки. Швы обметать и заутюжить.
4. Заложить складки на драпирующейся детали. По средней линии переда и вдоль боковых срезов проложить машинную строчку крупным стежком. Драпирующуюся деталь приметать к верхнему срезу переда и к боковым швам.
5. Стачать правый боковой шов, обметать и заутюжить к спинке. Притачать корсажную ленту к правому боковому шву.
6. Стачать боковой шов на всех юбках от надсечки под молнию вниз. Вложить юбки друг в друга. Скрепить юбки между собой по верхнему срезу, совмещая

ШВЫ.

7. Сложить лиф с юбками лицевыми сторонами внутрь и стачать. Шов обметать и заутюжить вверх.

8. Заутюжить на изнаночную сторону припуск под застежку. Втачать молнию. Шов приутюжить.

9. Сложить платье с подкладкой лицом к лицу. Не доходя по 5 мм до краев потайной застежки подкладку отогнуть и приколоть к верхнему срезу платья. На лицевую сторону платья отогнуть припуски вдоль молнии и приколоть к верхнему срезу поверх подкладки. Стачать верхние срезы. Припуски вдоль застежки отогнуть на изнанку. Подкладку отогнуть вверх и настрочить на припуск шва на 1-2 мм от шва. Подкладку отогнуть на изнанку и прикрепить к тесьме молнии. Низ подкладки настрочить в шов стачивания лифа и юбки.

10. Низы юбок обметать и настрочить на изнаночную сторону на 0,5 см.

11. Декоративное ожерелье обтачать подкладкой, обметать петли и пришить пуговицы.

Поздравляем, платье готово:)