

ВНИМАНИЕ! Если на лекалах двойной контур, то лекала даны с припусками на швы (1 см). Если контур одинарный, то лекала даны без припусков на швы.

Все надписи на выкройках сделаны на лицевой стороне.

ВАЖНО! Прежде всего распечатайте бумажные выкройки и разложите их на ширину ткани (ширина ткани может быть от 90 см до 150 см), чтобы выяснить, сколько материала вам потребуется. Не забудьте учесть парные и симметричные детали.

При стачивании деталей обращайте внимание на надсечки – они должны совпадать.

5649 Топ-водолазка

Ткань: трикотаж средней или высокой степени растяжимости из натуральных или смесовых волокон.

РАСКРОЙ:

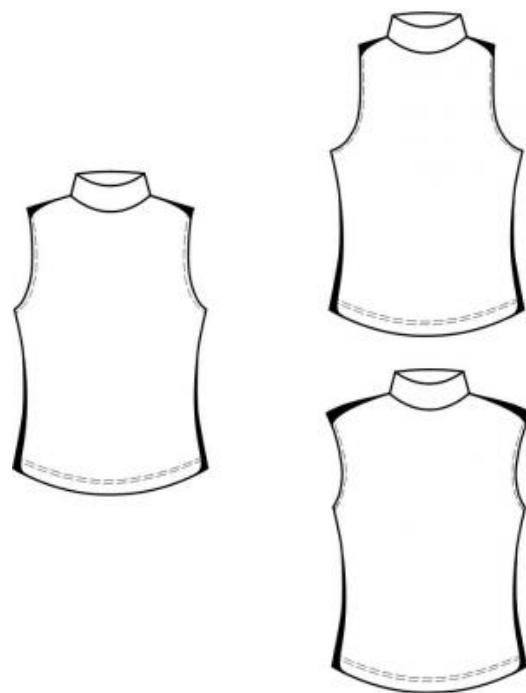
Все швы – 1 см. Припуск по низу – 1,5 см.

Из основной ткани:

1. Спинка – 1 деталь
2. Полочка – 1 деталь
3. Воротник – 1 деталь

Внимание! Перед началом работы проверьте, чтобы в стачанный в кольцо воротник проходила голова.

Совет: детали кроя из трикотажных полотен стачиваются специальной эластичной или узкой зигзагообразной строчкой. При обметывании оверлоком срезать припуски до 0,6–0,8 см. Припуск на подгибку настрачивается двойной иглой для сохранения эластичности.



ПОШИВ:

1. Стачать плечевые и боковые срезы спинки и полочки. Швы обметать и заутюжить на спинку.
2. Обметать нижний срез изделия, срез проймы. Отогнуть на изнаночную сторону, приутюжить и настрочить.
3. Стачать воротник в кольцо. Воротник вывернуть и приутюжить. Сложить воротник пополам, изнаночной стороной внутрь. Притачать воротник к горловине, совмещая надсечки. Шов воротника располагается у левого плечевого шва. Шов втачивания воротника обметать и приутюжить.

Поздравляем, топ готов:)