

ВНИМАНИЕ! Если на лекалах двойной контур, то лекала даны с припусками на швы (1 см). Если контур одинарный, то лекала даны без припусков на швы.

Все надписи на выкройках сделаны на лицевой стороне.

ВАЖНО! Прежде всего распечатайте бумажные выкройки и разложите их на ширину ткани (ширина ткани может быть от 90 см до 150 см), чтобы выяснить, сколько материала вам потребуется. Не забудьте учесть парные и симметричные детали.

При стачивании деталей обращайте внимание на надсечки – они должны совпадать.

5651 Трикотажный топ с кулисками в боках

Ткань: трикотаж средней или высокой степени растяжимости из натуральных или смесовых волокон.

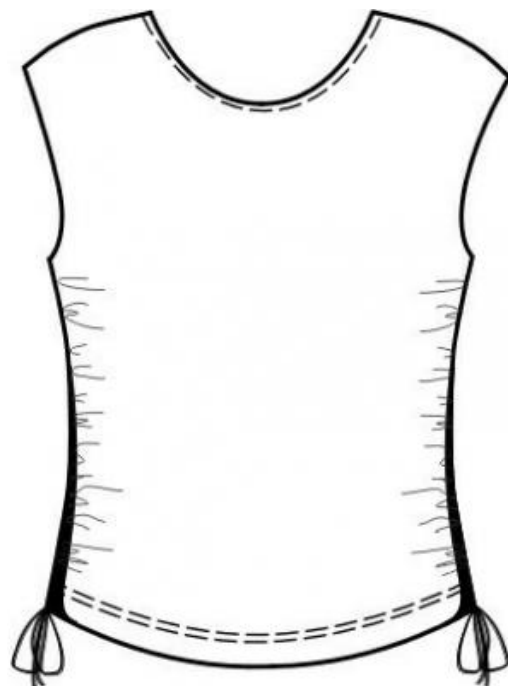
Другие материалы: декоративная лента для кулиски.

РАСКРОЙ:

Все швы – 1 см. Припуск по низу и боковому шву – 1,5 см.

Из основной ткани:

1. Спинка – 1 деталь
2. Полочка – 1 деталь



Совет: детали кроя из трикотажных полотен стачиваются специальной эластичной или узкой зигзагообразной строчкой. При обметывании оверлоком срезать припуски до 0,6–0,8 см. Припуск на подгибку настрачивается двойной иглой для сохранения эластичности.

ПОШИВ:

1. Стачать плечевые срезы спинки и полочки. Швы обметать и заутюжить на спинку.
2. Обметать нижний срез изделия, срез горловины. Отогнуть на изнаночную сторону, приутюжить и настрочить.
3. Обметать боковые срезы. Стачать боковой шов и разутюжить. Настрочить припуск, ширина шва 1 см. В полученное отверстие продеть кулиску. Закрепить кулиску у среза проймы.
4. Обметать срез проймы. Отогнуть на изнаночную сторону и настрочить.

Поздравляем, топ готов:)