

**ВНИМАНИЕ!** Если на лекалах двойной контур, то лекала даны с припусками на швы (1 см). Если контур одинарный, то лекала даны без припусков на швы.

Все надписи на выкройках сделаны на лицевой стороне.

**ВАЖНО!** Прежде всего распечатайте бумажные выкройки и разложите их на ширину ткани (ширина ткани может быть от 90 см до 150 см), чтобы выяснить, сколько материала вам потребуется. Не забудьте учесть парные и симметричные детали. При стачивании деталей обращайте внимание на надсечки – они должны совпадать.

## 5658 Топ с открытыми плечами

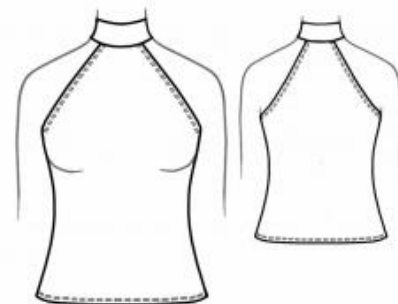
Ткань: трикотаж средней или высокой степени растяжимости из натуральных или смесовых волокон.

### РАСКРОЙ:

Все швы – 1 см. Припуск по низу – 1,5 см.

#### Из основной ткани:

1. Спинка – 1 деталь
2. Полочка – 1 деталь
3. Воротник – 1 деталь



**Внимание!** Перед началом работы проверьте, чтобы в стачанный в кольцо воротник проходила голова.

**Совет:** детали кроя из трикотажных полотен стачиваются специальной эластичной или узкой зигзагообразной строчкой. При обметывании оверлоком срезать припуски до 0,6–0,8 см. Припуск на подгибку настрачивается двойной иглой для сохранения эластичности.

### ПОШИВ:

1. Стачать боковые срезы спинки и полочки. Швы обметать и заутюжить на спинку.
2. Обметать нижний срез изделия, срез проймы. Отогнуть на изнаночную сторону, приутюжить и настрочить.
3. Стачать воротник в кольцо. Заутюжить воротник вдоль посередине лицевой стороной наружу. Притачать внешнюю сторону воротника к горловине спинки и полочки, совмещая надсечки. Шов воротника располагается слева у плечевой точки. Припуски воротника подогнуть внутрь и стачать между собой.

Поздравляем, топ готов:)