

**ВНИМАНИЕ!** Если на лекалах двойной контур, то лекала даны с припусками на швы (1 см). Если контур одинарный, то лекала даны без припусков на швы.

Припуски на подгибку низа – 8 см.

Все надписи на выкройках сделаны на лицевой стороне.

**ВАЖНО!** Прежде всего распечатайте бумажные выкройки и разложите их на ширину ткани (ширина ткани может быть от 90 см до 150 см), чтобы выяснить, сколько материала вам потребуется. Не забудьте учесть парные и симметричные детали.

При стачивании деталей обращайте внимание на надсечки – они должны совпадать.

## 5746 Женские брюки капри с разрезом

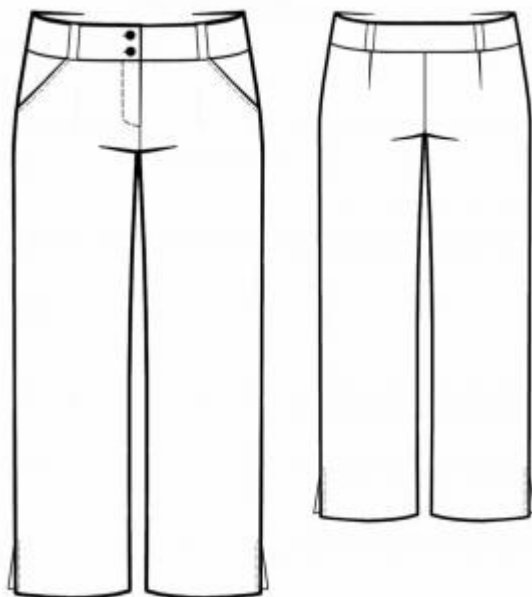
Ткань: тонкая костюмная ткань.

Другие материалы: клеевая прокладка;  
клеевая паутинка; подкладка;  
пуговицы – 2 шт.;  
молния – 1 шт.

РАСКРОЙ:

Из основной ткани:

1. Задняя половинка – 2 детали
2. Передняя половинка – 2 детали
3. Задняя обтачка – 2 детали
4. Передняя обтачка правая – 2 детали
5. Передняя обтачка левая – 2 детали
6. Откосок – 1 деталь
7. Боковая часть – 2 детали
8. Шлевка – 1 деталь



Из подкладочной ткани:

1. Мешковина кармана – 2 детали

Из клеевой: передняя обтачка левая и правая, задняя обтачка, откосок.

ПОШИВ:

1. Продублировать клеевой заднюю обтачку, переднюю правую и левую обтачки, откосок. Продублировать вход в карман клеевой кромкой шириной 1 см.
2. Стачать боковые срезы передних и задней обтачек. Разутюжить боковые швы обтачек.
3. Наметить и стачать вытачки на задней половинке брюк. Заутюжить вытачки к центру. Обметать задний средний срез. Стачать средний задний шов и разутюжить.
4. Положить мешковину кармана на переднюю половинку брюк лицом внутрь и обтачать вход в карман. Мешковину отогнуть на изнаночную сторону и приутюжить. Проложить отделочную строчку вдоль входа в карман на расстоянии 0,5 см от края кармана и приутюжить. Приложить переднюю половинку брюк к боковой части к разметке, определяющей вход в карман. Стачать и обметать подкладку кармана. Скрепить боковую часть с передней половинкой брюк по верхнему и боковому срезу строчкой 1 см.
5. С левой передней половинки срезать цельнокроеный гульфик, оставляя припуск по среднему шву 1 см. Обметать передний средний срез и срез гульфика.
6. Стачать средний срез передних половинок, начиная строчку у края цельнокроеного гульфика. Цельнокроеный гульфик заутюжить на изнаночную

сторону. Молнию совместить со средним срезом левой половинки и притачать. Притачать свободную тесьму молнии к цельнокроеному гульфику правой половинки. Проложить отделочную строчку по намеченной линии на правой половинке брюк. Сложить откосок вдоль посередине изнаночной стороной внутрь и стачать короткий нижний и продольный срезы. Обметать открытые срезы откоска. Притачать откосок ко шву притачивания молнии к левой половинке. Поставить закрепку в конце застежки с лицевой стороны брюк. С изнаночной стороны соединить нижние концы цельнокроеного гульфика и откоска.

7. Стачать, разутюжить и обметать боковые швы, оставляя не стачанным разрез. Стачать, обметать и заутюжить шаговые швы.

8. Сложить детали обтачек лицом внутрь и обтачать верхний срез. Обтачки вывернуть на лицевую сторону и приутюжить. Настрочить шов обтачивания на внутреннюю обтачку на расстоянии 0,2 см от шва. Обметать нижний срез внутренних обтачек.

9. Шлевку сложить вдоль посередине лицевой стороной внутрь и обтачать на расстоянии 0,5-0,7 см от срезов. Затем вывернуть, шов выправить, располагая его на сгибе, и приутюжить. Нарезать шлевки по размеру, наметить место расположения шлевок. Притачать шлевки к нижнему срезу внешней обтачки. Притачать обтачки к верхнему срезу брюк, совмещая боковые швы. Обтачать углы обтачек. Высесть припуски в углах, вывернуть и приутюжить. Настрочить обметанный срез обтачки в шов притачивания обтачек. Настрочить шлевки на верхний край обтачек.

10. Припуск на подгибку низа обметать и заутюжить на изнаночную сторону. Отвернуть припуск на лицевую сторону брюк и обтачать разрез припуском на подгибку. Вывернуть угол и приутюжить. Припуск прикрепить к брюкам с помощью клеевой паутинки. На правой обтачке обметать петли, а на левой пришить пуговицы.

Поздравляем, капри готовы:)