

ВНИМАНИЕ! Если на лекалах двойной контур, то лекала даны с припусками на швы (1 см). Если контур одинарный, то лекала даны без припусков на швы.

Все надписи на выкройках сделаны на лицевой стороне.

ВАЖНО! Прежде всего распечатайте бумажные выкройки и разложите их на ширину ткани (ширина ткани может быть от 90 см до 150 см), чтобы выяснить, сколько материала вам потребуется. Не забудьте учесть парные и симметричные детали.

При стачивании деталей обращайтесь внимание на надсечки – они должны совпадать.

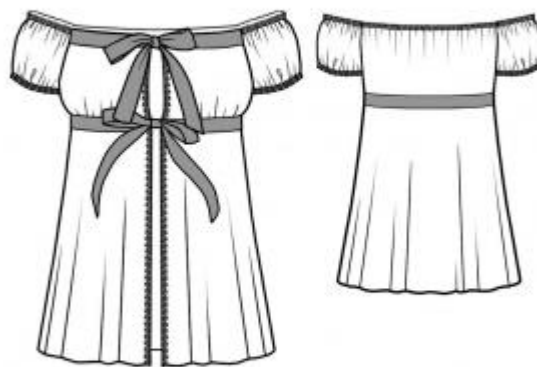
5789 Пеньюар с открытыми плечами

Ткань: кружевное полотно; шелковая ткань, например, атлас.

Другие материалы: декоративная тесьма; эластичная декоративная тесьма (примерная длина указана на лекале нижней части спинки).

РАСКРОЙ:

Все швы – 1 см. Припуск по верхнему срезу спинки и рукава, по нижнему срезу рукава, по среднему срезу полочки, по нижнему срезу спинки и полочки – 0 см.



Из основной ткани:

1. Верхняя часть спинки – 1 деталь
2. Нижняя часть спинки – 1 деталь
3. Верхняя часть полочки – 2 детали
4. Нижняя часть полочки – 2 детали
5. Рукав – 2 детали

Из атласа:

1. Отделка спинки – 1 деталь
2. Верхняя отделка полочки – 4 детали
3. Средняя отделка полочки – 2 детали
4. Внутренняя часть средней отделки полочки – 2 детали
5. Вставка полочки – 1 деталь

ПОШИВ:

1. Притачать нижнюю часть спинки к верхней части. Припуски шва заутюжить вниз и обметать.
2. Проложить строчку со слабо затянутыми стежками по нижнему срезу верхней части полочки между надсечками на расстоянии 0,5 см от края и собрать сборку. Притачать к верхней части полочки нижнюю часть полочки, припуск заутюжить вниз и обметать.
3. Обметать срез борта полочки. Настрочить декоративную тесьму на срез борта.
4. Притачать к верхней части полочки верхнюю отделку, припуск заутюжить на отделку. Наложить на лицевую сторону верхней отделки нижнюю деталь лицевой стороной внутрь и обтачать верхний срез, переходя на завязку, короткий срез завязки и нижний срез завязки, до надсечки. Припуски на закруглениях рассечь, в уголках высечь. Вывернуть завязку на лицевую сторону, выправить, приутюжить. Необработанный нижний срез внутренней верхней отделки подогнуть и настрочить в шов притачивания отделки.
5. Обметать ролевым швом верхний и нижний срезы рукава и верхний срез верхней части спинки.
6. Притачать рукав к спинке, припуски заутюжить и обметать. Притачать рукав к полочке, припуски заутюжить и обметать. Стачать одним швом срезы рукава и боковые срезы. Припуски шва заутюжить и обметать.

7. Наметить на изделии нижнюю линию притачивания отделки. Стачать боковые срезы отделки спинки и средней отделки полочки. Наложить отделку на полочку лицевой стороной на лицевую сторону так, чтобы линия притачивания нижнего среза отделки совпала с намеченной линией на изделии. При этом верхний срез отделки направлен к нижнему срезу изделия. Притачать отделку, отогнуть ее вверх. Обметать одну короткую сторону внутренней части средней отделки полочки. Наложить на лицевую сторону средней отделки полочки внутреннюю деталь лицевой стороной внутрь и обтачать завязку по трем сторонам. Припуски в уголках высечь. Вывернуть завязку на лицевую сторону, выправить, приутюжить. Необработанный верхний срез отделки подогнуть и настроить под шов стачивания верхних и нижних частей спинки и полочки.

8. Настроить эластичную резиновую тесьму на верхний срез спинки и рукава и нижний срез рукава, слегка растягивая ее. Тесьма должна быть на 10% короче среза, на который ее настрачивают.

9. Обметать нижний срез изделия тонким ролевым швом.

Поздравляем, пеньюар готов:)