

**ВНИМАНИЕ!** Если на лекалах двойной контур, то лекала даны с припусками на швы (1 см). Если контур одинарный, то лекала даны без припусков на швы.

Все надписи на выкройках сделаны на лицевой стороне.

**ВАЖНО!** Прежде всего распечатайте бумажные выкройки и разложите их на ширину ткани (ширина ткани может быть от 90 см до 150 см), чтобы выяснить, сколько материала вам потребуется. Не забудьте учесть парные и симметричные детали.

При стачивании деталей обращайте внимание на надсечки – они должны совпадать.

## 5866 Водолазка с декоративными рукавами

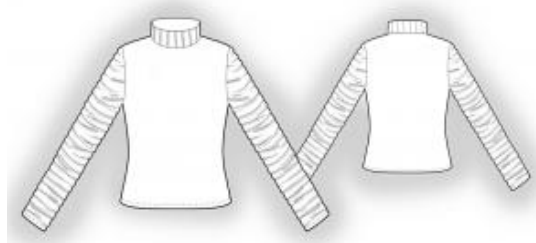
Ткань: трикотаж средней или высокой степени растяжимости из натуральных или смесовых волокон.

### РАСКРОЙ:

Все швы – 0,7 см. Припуск по низу изделия и низу рукава 1,5 см.

### Из основной ткани:

1. Полочка – 1 деталь
2. Спинка – 1 деталь
3. Задняя часть рукава – 2 детали
4. Передняя часть рукава – 2 детали
5. Внутренняя стойка – 1 деталь
6. Внешняя стойка – 1 деталь



**Внимание!** Перед началом работы проверьте, чтобы в стачанный в кольцо воротник проходила голова.

**Совет:** детали кроя из трикотажных полотен стачиваются специальной эластичной строчкой или стачиваются сразу на 3-х или 4-х ниточном оверлоке.

#### ПОШИВ:

1. Стачать плечевые и боковые срезы спинки и полочки. Припуски обметать и заутюжить на спинку.
2. Внутреннюю стойку стачать в кольцо. Внешнюю стойку стачать в кольцо, заложить на ней складки. Сложить стойки лицевыми сторонами внутрь и обтачать верхний срез, вывернуть на лицевую сторону, приутюжить. Втачать стойку в горловину изделия.
3. На деталях рукавов заложить складки (внутреннее ребро направлено вверх). Стачать верхний и нижний швы рукава. Припуски обметать и заутюжить.
4. Втачать рукава в проймы, совмещая надсечки. Припуски обметать и приутюжить.
5. Обметать нижний срез изделия, нижний срез рукава. Отогнуть на изнаночную сторону, приутюжить и настроить.

Поздравляем, водолазка готова:)