

ВНИМАНИЕ! Если на лекалах двойной контур, то лекала даны с припусками на швы (1 см). Если контур одинарный, то лекала даны без припусков на швы.

Все надписи на выкройках сделаны на лицевой стороне.

ВАЖНО! Прежде всего распечатайте бумажные выкройки и разложите их на ширину ткани (ширина ткани может быть от 90 см до 150 см), чтобы выяснить, сколько материала вам потребуется. Не забудьте учесть парные и симметричные детали.

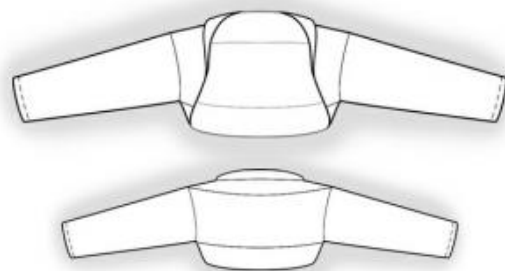
При стачивании деталей обращайте внимание на надсечки – они должны совпадать.

5927 Шраг из трикотажа

Ткань: трикотаж средней или высокой степени растяжимости из натуральных или смесовых волокон.

РАСКРОЙ:

Все швы – 1 см. Припуск по низу рукава – 2 см.



Из основной ткани:

1. Полочка – 1
2. Спинка – 1
3. Нижняя часть спинки – 1 деталь
4. Рукав – 2 детали

Совет: детали кроя из трикотажных полотен стачиваются специальной эластичной или узкой зигзагообразной строчкой. При обметывании оверлоком срезать припуски до 0,6–0,8 см. Припуск на подгибку настрачивается двойной иглой для сохранения эластичности.

ПОШИВ:

1. Стачать боковые срезы низа спинки и полочки. Заутюжить припуски на спинку. Сложить детали вдоль пополам лицевой стороной наружу. Далее детали обрабатывать как однослойные.
2. Притачать спинку к полочке и нижней части спинки. Швы обметать и заутюжить на спинку.
3. Стачать срез рукава. Обметать и заутюжить на заднюю часть рукава. Обметать нижний срез рукава. Отгнуть на изнаночную сторону, приутюжить и настрочить.
4. Втачать рукава в пройму. Срез обметать и заутюжить на рукав.

Поздравляем, шраг готов:)