

**ВНИМАНИЕ!** Если на лекалах двойной контур, то лекала даны с припусками на швы (1 см). Если контур одинарный, то лекала даны без припусков на швы.

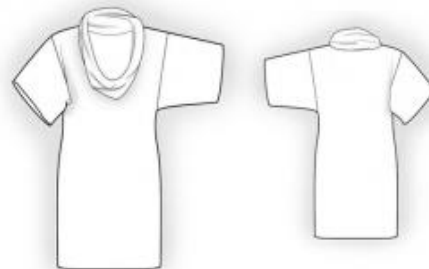
Все надписи на выкройках сделаны на лицевой стороне.

**ВАЖНО!** Прежде всего распечатайте бумажные выкройки и разложите их на ширину ткани (ширина ткани может быть от 90 см до 150 см), чтобы выяснить, сколько материала вам потребуется. Не забудьте учесть парные и симметричные детали.

При стачивании деталей обращайте внимание на надсечки – они должны совпадать.

## 5945 Трикотажное платье с хомутом

Ткань: двусторонний трикотаж малой или средней степени растяжимости из натуральных или смесовых волокон. Также в качестве отделки, для воротника можно использовать более тонкий и обязательно двусторонний трикотаж.



### РАСКРОЙ:

Припуск по низу изделия, низу рукава и верхнему срезу воротника – 1,5 см, остальные швы – 0,8 см.

### Из основной ткани:

1. Спинка – 1 деталь со сгибом
2. Полочка – 1 деталь со сгибом
3. Рукав – 2 детали
4. Воротник – 1 деталь

**Совет:** детали кроя из трикотажных полотен стачиваются специальной

эластичной или узкой зигзагообразной строчкой. При обметывании оверлоком срезать припуски до 0,8 см. Припуск на подгибку настрачивается двойной иглой или на распошивальной машине для сохранения эластичности. Также можно стачивать детали сразу на 3-х или 4-х ниточном оверлоке.

#### ПОШИВ:

1. Стачать плечевые срезы, обметать и заутюжить на спинку.
2. Втачать рукава в открытую пройму. Шов обметать и заутюжить к рукаву.
3. Стачать срез рукава, одновременно стачивая боковой шов. Шов обметать и заутюжить на спинку.
4. Стачать воротник в кольцо. Шов обметать и приутюжить. Втачать воротник в горловину, располагая шов воротника у левого плечевого шва. Шов обметать и приутюжить.
5. Обметать нижний срез изделия, верхний срез воротника и нижний срез рукава. Отогнуть на изнаночную сторону, приутюжить и настрочить.

Поздравляем, платье готово:)