

ВНИМАНИЕ! Если на лекалах двойной контур, то лекала даны с припусками на швы (1 см). Если контур одинарный, то лекала даны без припусков на швы.

Все надписи на выкройках сделаны на лицевой стороне.

ВАЖНО! Прежде всего распечатайте бумажные выкройки и разложите их на ширину ткани (ширина ткани может быть от 90 см до 150 см), чтобы выяснить, сколько материала вам потребуется. Не забудьте учесть парные и симметричные детали.

При стачивании деталей обращайте внимание на надсечки – они должны совпадать.

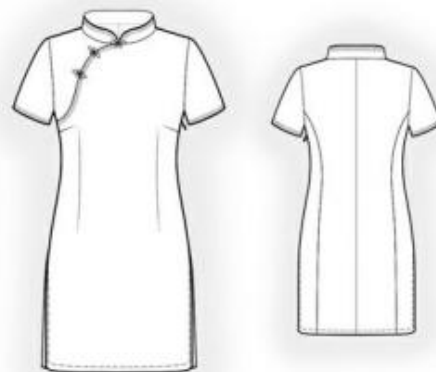
5964 Платье в китайском стиле

Ткань: шелковые атласные ткани.

Другие материалы: клеевая прокладка; потайная молния, декоративная тесьма, 3 декоративных навесных петли из сутажа, 3 пуговицы, 1 крючок с петлей.

РАСКРОЙ:

Все швы – 1 см. Припуск нижнего среза верхней части полочки – 1,5 см, припуск низа изделия и низа рукава – 3 см.



Из основной ткани:

1. Центральная часть спинки – 2 детали
2. Боковая часть спинки – 2 детали
3. Полочка – 1 деталь
4. Верхняя часть полочки – 1 деталь
5. Стойка – 2 детали
6. Рукав – 2 детали

Из клеевой: нижняя стойка.

ПОШИВ:

1. Продублировать клеевой прокладкой нижнюю стойку.
2. Стачать средний срез спинки, припуски заутюжить на левую сторону и обметать. Стачать рельефные срезы спинки, припуски заутюжить к середине и обметать.
3. Стачать и заутюжить вниз нагрудные вытачки на полочке, стачать и заутюжить к центру талиевые вытачки на полочке.
4. Обметать верхний криволинейный срез полочки и нижний криволинейный срез верхней части полочки. **Совет:** для предотвращения растягивания криволинейных срезов следует продублировать линии стачивания клеевой паутинкой. Сложить полочку с верхней частью и стачать криволинейный срез от метки до бокового среза (припуск нижнего среза верхней части полочки шире на 0,5 см). Припуски заутюжить вниз. Вдоль криволинейного среза полочки настрочить декоративную тесьму, отгибая припуск верхней части полочки.
5. Стачать плечевые срезы платья, припуски заутюжить на спинку и обметать.
6. Обметать припуски боковых срезов спинки и полочки. Стачать левый боковой срез от верха до метки молнии и от метки молнии до разреза. Припуски бокового шва разутюжить, приутюжить края разреза для застежки на молнию и нижнего разреза. Молнию подложить под разрез так, чтобы не были видны зубчики, и притачать. Стачать правый боковой шов от верха до надсечки, припуски разутюжить, приутюживая разрез.
7. Сложить детали стойки лицевыми сторонами внутрь и обтачать по верхнему срезу, начиная и заканчивая строчку точно у размеченной линии втачивания воротника в горловину. Припуски на закруглениях рассечь, стойку вывернуть, приутюжить. Втачать внешнюю стойку в горловину, а припуск внутренней

стойки подогнуть и настрочить в шов втачивания внешней стойки. Настрочить на стойку отделочную тесьму вдоль верхнего среза.

8. Стачать срезы рукава, припуски заутюжить и обметать. Втачать рукава в проймы, совмещая надсечки. Припуски приутюжить и обметать. Низ рукава дважды заутюжить на изнаночную сторону и настрочить. Настрочить вдоль нижнего среза декоративную тесьму.

9. Припуски разрезов настрочить на платье. Подогнуть дважды низ платья и настрочить.

10. Пришить на верхнюю часть полочки петлю между горловиной и меткой, а на полочку – крючок. Пришить декоративные петли и пуговицы на полочку и её верхнюю часть.

Поздравляем, платье готово:)