

ВНИМАНИЕ! Если на лекалах двойной контур, то лекала даны с припусками на швы (1 см). Если контур одинарный, то лекала даны без припусков на швы.

Все надписи на выкройках сделаны на лицевой стороне.

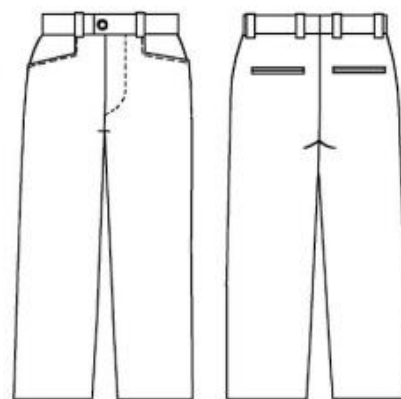
ВАЖНО! Прежде всего распечатайте бумажные выкройки и разложите их на ширину ткани (ширина ткани может быть от 90 см до 150 см), чтобы выяснить, сколько материала вам потребуется. Не забудьте учесть парные и симметричные детали.

При стачивании деталей обращайтесь внимание на надсечки – они должны совпадать.

6003 Прямые мужские брюки

Ткань: шерстяные или полушерстяные костюмные ткани.

Другие материалы: 70 см х/б подкладочной ткани шир. 90 см; 60 см клеевой прокладки шир. 140 см; 1 м косой бейки из подкладочной ткани с фиксированными кромками шир. 1,5 см; молния длиной 20 см; 1 пуговица диаметром 15 мм; металлический крючок для мужских брюк.



РАСКРОЙ:

Все швы – 1 см.

Из основной ткани:

1. Задняя половинка – 2 детали
2. Передняя половинка – 2 детали
3. Правый подзор – 2 детали
4. Левый подзор – 1 деталь
5. Подзор кармана задней половинки (прямоугольник 13 x 2 см) – 4 детали
6. Обтачка кармана задней половинки (прямоугольник 15 x 4 см) – 2 детали

7. Обтачка входа в карман передней половинки – 2 детали
8. Бочок передней половинки – 2 детали
9. Деталь шлевок (прямоугольник 48 x 2 см) – 1 деталь
10. Пояс (прямоугольник 48 (50-52-54) x 8 см) – 2 детали

Из подкладочной ткани:

1. Бочок с мешковиной кармана – 2 детали
2. Правый подзор – 1 деталь
3. Мешковина кармана задней половинки – 4 детали

Клеевая прокладка приутюживается на пояс.

ПОШИВ:

1. Укрепить клеевой прокладкой детали пояса (Термоклеющиеся прокладки приутюживаются с изнаночной стороны детали сильно нагретым утюгом).
2. Наложить обтачку входа в карман и бочок изнаночной стороной на лицевую сторону мешковины кармана передней половинки по соответствующей разметке, сметать по срезам и пристрочить частым мелким зигзагом по нижним контурам.
3. С каждой стороны выполнить "Карман в боковом шве": притачать мешковины кармана к передней и задней частям изделия по разметке и заутюжить припуски на мешковины. Совместить срезы и стачать боковые швы и контур кармана. С лицевой стороны проложить по входу в карман передней части фиксирующую строчку в 0,5 см. Припуски обметать; сметать мешковину кармана с талиевым срезом.
4. Стачать вытачки задней половинки и заутюжить к бокам.
5. На каждой задней половинке выполнить "Прорезной карман в рамку с двумя обтачками": заутюжить обтачки вдвое по длине лицевой стороной внутрь. Наколоть обтачки, развернутые в разные стороны, с лицевой стороны основного

изделия по разметке. Наложить мешковину кармана из подкладочной ткани на нижнюю обтачку, мешковину кармана из основной ткани наложить на верхнюю обтачку и пристрочить на расстоянии 5 мм по обе стороны от разметки.

Прорезать ткань по центру между строчками, выводя уголок к окончаниям строчек, вывернуть мешковины на изнаночную сторону и заложить обтачки в 1 см. Настрочить зигзагом свободные срезы обтачек на мешковины. Сложить обе мешковины, выровнять и стачать по контуру. С изнаночной стороны пристрочить концы обтачки на треугольники основной ткани; сметать срезы мешковины кармана с талиевым срезом.

6. Стачать боковые и шаговые швы.

7. Стачать средний шов передней половинки до застежки.

8. Обтачать правый подзор, вывернуть и проутюжить.

9. Выполнить "Молнию с притачным клапаном": наложить левый подзор на соответствующий срез застежки лицевыми сторонами внутрь и притачать по краю. Заутюжить припуски на подзор и проложить фиксирующую строчку; заутюжить подзор на изнаночную сторону изделия. Наколоть молнию, развернутую вбок, на правый срез застежки, наложить сверху сложенный вдвое изнаночной стороной внутрь подзор, совмещая по срезам, и стачать все слои; выправить подзор и проложить по краю молнии фиксирующую строчку. Пристрочить вторую сторону молнии к левому подзору. Обметать припуски и пристрочить левый подзор на основное изделие. С изнаночной стороны проложить по нижним срезам подзоров фиксирующую зигзагообразную строчку.

10. Обтачать деталь шлевок, вывернуть, проутюжить и разделить на 6 частей.

11. Наколоть шлевки, развернутые вниз, на талиевый срез по разметке.

12. Обтачать выступ в 4 см под застежку на левой части пояса и стачать торец

правой части пояса.

13. Притачать каждую деталь пояса одной стороной на соответствующие участки талиевого среза.

14. Обтачать срез внутренней стороны пояса косой бейкой.

15. Стачать средний шов задней половинки и пояса.

16. Заложить пояс и подшить внутреннюю сторону пояса вручную потайным швом.

17. Отогнуть шлевки вверх, подогнуть срезы и пристрочить на пояс.

18. Обметать низ, заутюжить внутрь и подшить потайным швом.

19. Выметать петлю на левом окончании пояса и пришить пуговицу.

20. Установить крючок у основания молнии.

Поздравляем, брюки готовы:)